



Exuvie de *Macromia splendens*
© EPAGE Viaur



EPAGE du bassin *Viaur*



**Suivi des populations d'odonates
d'intérêt communautaire du site Natura
2000 FR7301631, sous-territoire « Vallée
du Viaur »**

Bilan de la campagne 2025



EPAGE Viaur

Tél : 05.65.71.12.64 – contact@epage-viaur.com



I. Contexte et objectifs

Le site Natura 2000 FR7301631 « Vallées du Tarn, de l’Aveyron, du Viaur, de l’Agout et du Gijou », sous-territoire « Vallée du Viaur » présente de gros enjeux de conservation d’espèces d’odonates d’intérêt communautaire : la Cordulie splendide, *Macromia splendens* (en limite d’aire de répartition) ; le Gomphe de Graslin, *Gomphus graslinii* et la Cordulie à corps fin, *Oxygastra curtisii*. Ces espèces présentent des enjeux très fort (*M.splendens*) et forts (*G. graslinii* et *O.curtisii*) comme il est précisé dans le Docob et la responsabilité du site vis-à-vis de la connaissance et de la préservation de ces espèces n’est plus à démontrer.

Ainsi, des campagnes de prospection ciblant ces espèces ont lieu sur le Viaur depuis 2019 afin d’améliorer la connaissance sur la répartition de ces espèces d’intérêt communautaire sur le Viaur.

Ce document présente les résultats des prospections odonates réalisés par l’EPAGE Viaur au cours des mois de juin et juillet 2025 dans le cadre de l’animation du site Natura 2000 sous-territoire Vallée du Viaur.

Cette cinquième campagne de suivi fait suite à celles des années 2019, 2020, 2021, 2022 et 2024. Le suivi initial été opéré sur une vingtaine de stations sur le Viaur mais pour des raisons pratico-pratiques, une proposition de pérennisation du suivi a émergé en 2021. Ainsi, 4 stations dont la présence des trois espèces d’intérêt communautaire a été attesté, ont été sélectionnées.

La carte ci-après présente la localisation de ces stations de suivi.

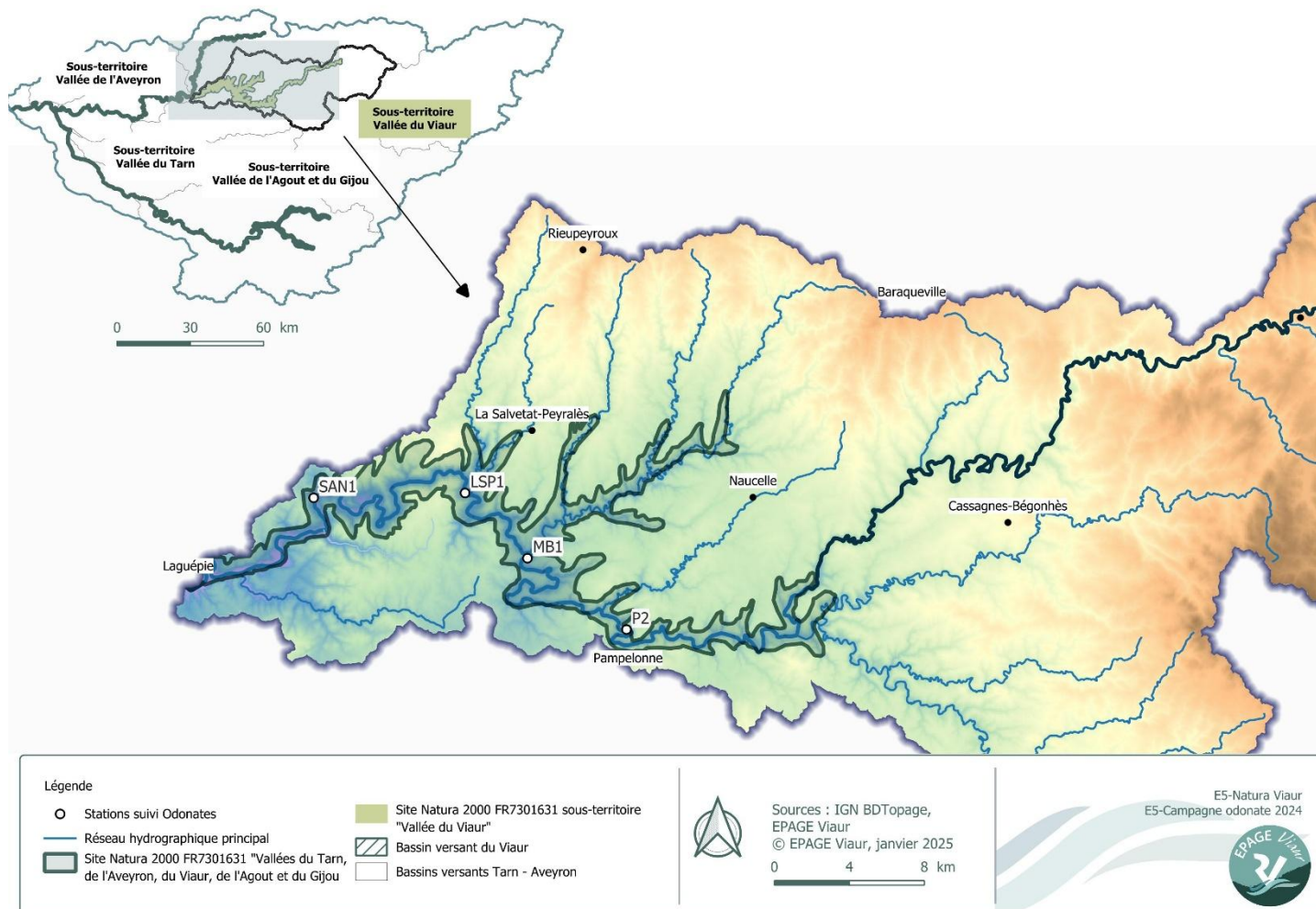


Figure 1 : Localisation des stations de suivi odonates 2025

Rappel méthodologique

Conformément au protocole et aux campagnes précédentes, les prospections ont été réalisées en deux passages entre juin et juillet, en binôme et avec des canoës afin de limiter le piétinement. Toutes les exuvies contactées ont été prélevées et identifiées plus tard à l’aide d’une clef de déterminations (Doucet). En effet, il est rappelé que tout le cortège d’anisoptères est étudié bien que le suivi se focalise sur *G. graslinii*, *O. curtisii* et *M.splendens* (espèces aux enjeux de conservations les plus forts).

Cf bilan d’activité 2019,2020, 2024 et rapport de stage 2021 pour plus de précisions méthodologiques

II. Résultats de la campagne 2025

Le premier passage s’est déroulé entre le 16 et le 17 juin 2025 et le second entre le 16 et le 17 juillet 2025.
Au total, 2061 exuvies ont été échantillonnées dont 7 *Gomphus graslinii*, 49 *Macromia splendens* et 74 *Oxygastra curtisii*.

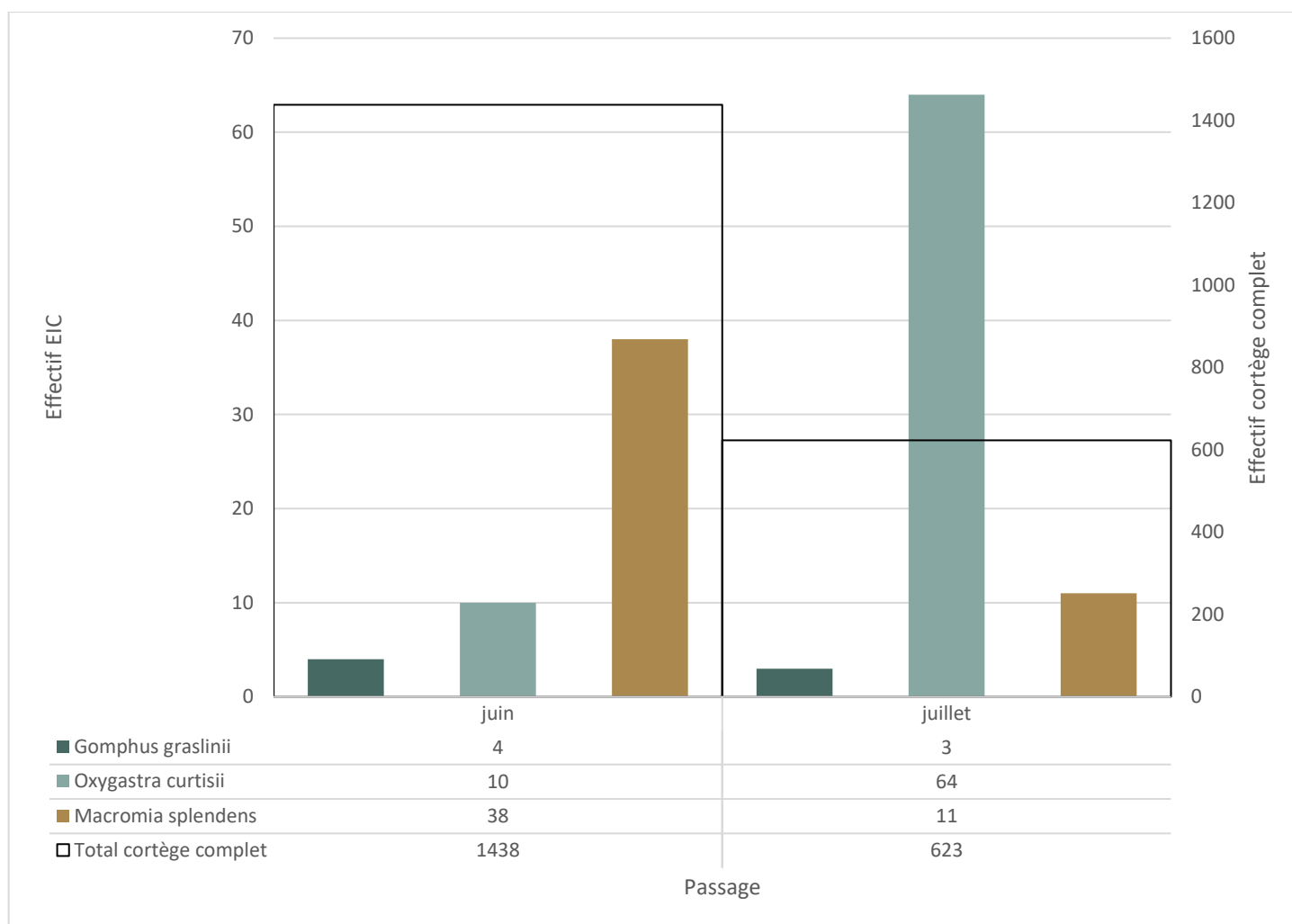


Figure 2 : Effectifs des exuvies récoltées lors de la campagne 2025

Des nombres importants d’exuvies de Cordulie splendide et de Cordulie à corps fin ont été identifiés lors de cette campagne 2025 (reps. N=49 et N=74), c’est le plus grand nombre d’exuvie de Cordulie à corps fin récolté depuis le début du suivi. Le Gomphe de Graslin est présent sur les quatre stations de suivi, tandis que le noyau de population de Cordulie à corps fin semble plutôt se situer sur la partie la plus aval du Viaur vers le Moulin de Cayrou (commune de Saint-André-de-Najac).

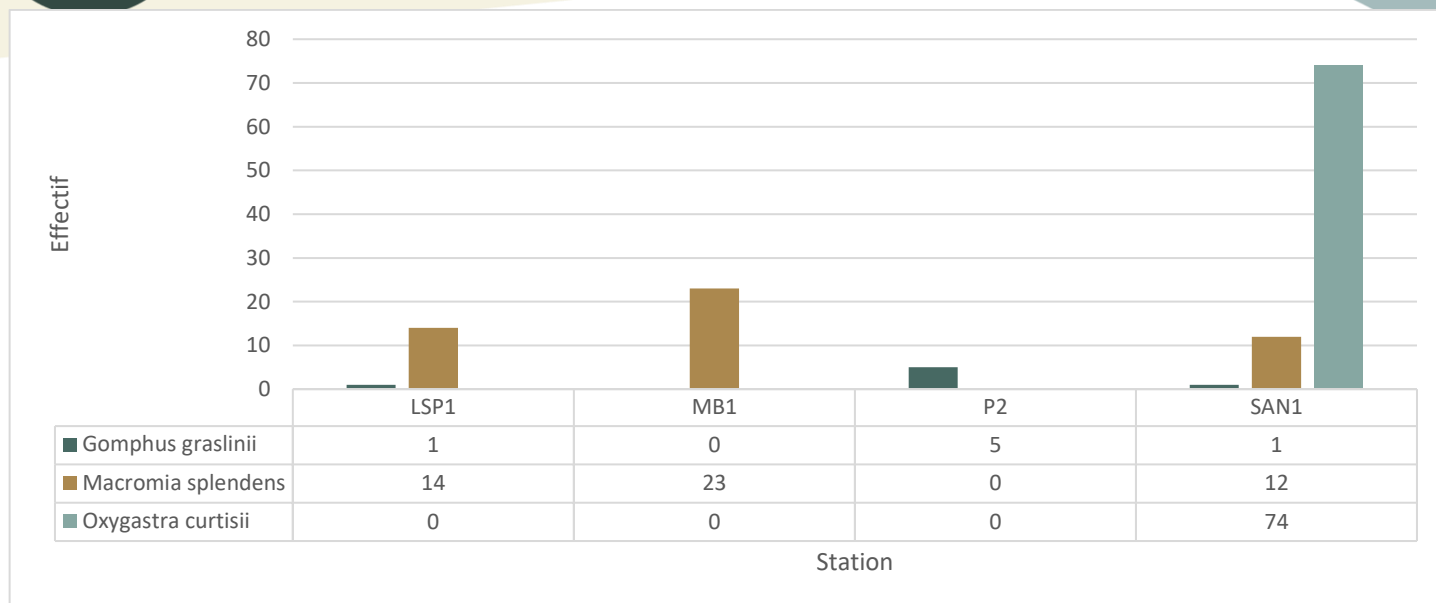


Figure 3 : Effectifs des exuvies des espèces d'intérêt communautaire par station récoltées en 2025

Une augmentation de la fréquentation et donc du piétinement des berges à Thuriès (station P2) a été observée comparées aux campagnes précédentes. Ceci peut être expliqué par la présence d'un camping, d'une aire de baignade et d'un sentier de randonnée à proximité de la station de suivi. Des actions de sensibilisation pourraient être effectuées sur ce secteur afin de limiter la fréquentation des berges pendant la période d'émergence (mai- août), qui est critique pour les odonates.

La campagne 2025 a permis d'apporter des connaissances sur l'état des populations d'espèces d'intérêt communautaire et plus largement du cortège d'anisoptères sur la basse vallée du Viaur. Elle démontre notamment l'importance du secteur du moulin de Cayrou, commune de St-André-de-Najac, pour *Oxygastra curtisii*. On note une augmentation des effectifs d'exuvie de *Macromia splendens* au fil des années de suivi, contrairement aux effectifs d'exuvies de *Gomphus graslinii* qui déclinent d'année en année. A noter que cette tendance similaire est observée à l'échelle de la France, d'après le réseau de suivi du PNA Odonates.

III. Perspectives

L'année 2025 représente la dernière année de suivi avec la méthodologie actuelle basée sur la thèse d'Alice Denis. L'année 2026 marquera le passage au protocole Suivi des Odonates Gomphidés et Anisoptères Prioritaires (SOGAP), préconisé par le PNA Odonates et qui a l'avantage d'être un protocole harmonisé à l'échelle nationale.

Il est aussi envisagé d'élargir le périmètre d'étude en amont du Barrage de Thuriès afin de suivre une éventuelle modification de l'aire de répartition connues des espèces d'intérêt communautaire, en lien avec le changement climatique. Cette proposition est encouragée par l'observation d'une femelle *Macromia splendens* aperçue entrain de pondre dans le Viaur au niveau de la commune de Saint-Just-sur-Viaur.



© T. Matarin



Cofinancé par
l'Union européenne

