



EPAGE du bassin *Viaur*



**Etude préalable aux travaux de
cartographie d'habitats dans le cadre
d'une extension du périmètre Natura
2000**

**Etude sur les bassins versants du Candour et
du Lizert – Note de synthèse**



EPAGE Viaur

Tél : 05.65.71.12.64 – contact@epage-viaur.com



I. Contexte et objectif

Le site Natura 2000 FR 73016331 « Vallée du Tarn, de l’Aveyron, du Viaur, de l’Agout et du Gijou » est un grand site qui se divise en sous territoire. Le sous territoire « Vallée du Viaur » présente une superficie d’environ 9000 ha. Il se limite au lit mineur du Viaur depuis le barrage de Pont de Salars jusqu’à la confluence avec le Céor, pour s’étendre ensuite aux versants boisés entre Saint-Just-sur-Viaur, Saint-Martin-de-Laguépie et Laguépie où le Viaur conflue avec l’Aveyron. Le site inclue également l’aval des bassins versants de certains affluents du Viaur comme le Lézert, le Liort, l’Escudelle, le Lieux de Villelongue, le Vayre, et le Jaoul.

Un projet d’extension du périmètre du site FR7301631 est aujourd’hui à l’étude. Cette proposition se base principalement sur des données liées aux espèces d’intérêt communautaire (issues des actions d’amélioration des connaissances dans le cadre de l’animation du site). Cependant, parmi les secteurs visés sur le sous-territoire Vallée du Viaur, il semble nécessaire de disposer également de connaissances relatives :

- Aux habitats naturels avec des secteurs potentiellement favorables à la présence d’habitats d’intérêt prioritaires (boisements alluviaux notamment du 91E0).
- Aux habitats d’espèces d’intérêt communautaires (chiroptères et coléoptères saproxyliques notamment)

Objectif général de l’étude

L’étude proposée consiste en un pré repérage des secteurs visés par l’extension de périmètre. A ce stade, l’objectif n’est pas d’établir une cartographie d’habitats exhaustive sur ces secteurs mais plutôt de disposer d’éléments de connaissance permettant d’évaluer la nature et la diversité des habitats présents, afin de pouvoir calibrer au mieux les besoins en termes de cartographie complémentaire. Les habitats d’espèce d’intérêt communautaire et les indices de présence d’espèce d’intérêt communautaire sont aussi relevés.

II. Déroulé des prospections

Cette année, les bassins versants du Candour et du Lizert ont respectivement été prospectés par les animateurs le 23 mai et le 18 juillet.

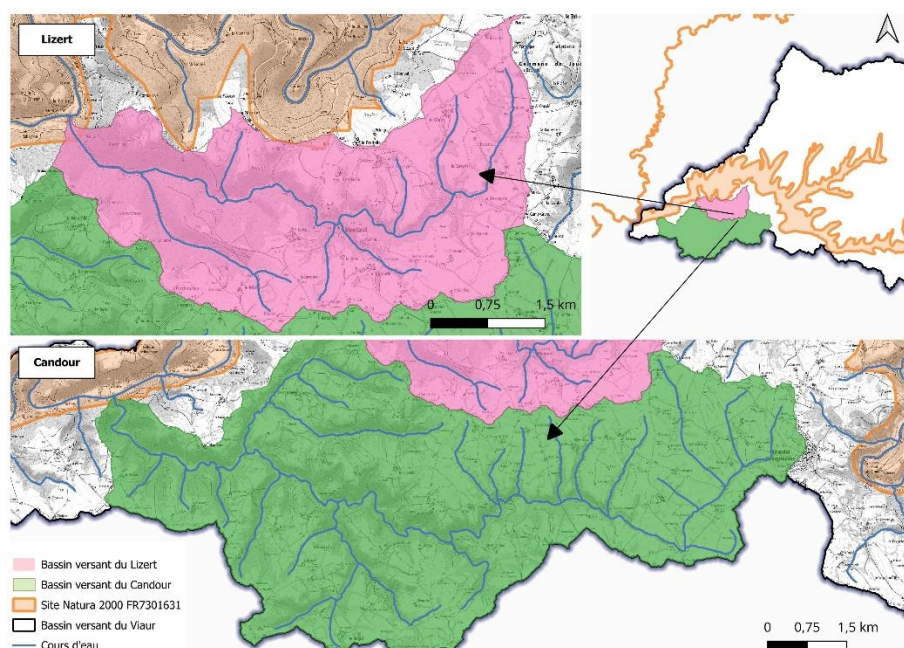


Figure 1 : Localisation des bassins versants du Candour et du Lizert

III. Résultats

La carte ci-après présente les points d’observation d’habitat d’intérêt communautaire, d’habitat d’espèce ou d’espèce d’intérêt communautaire.

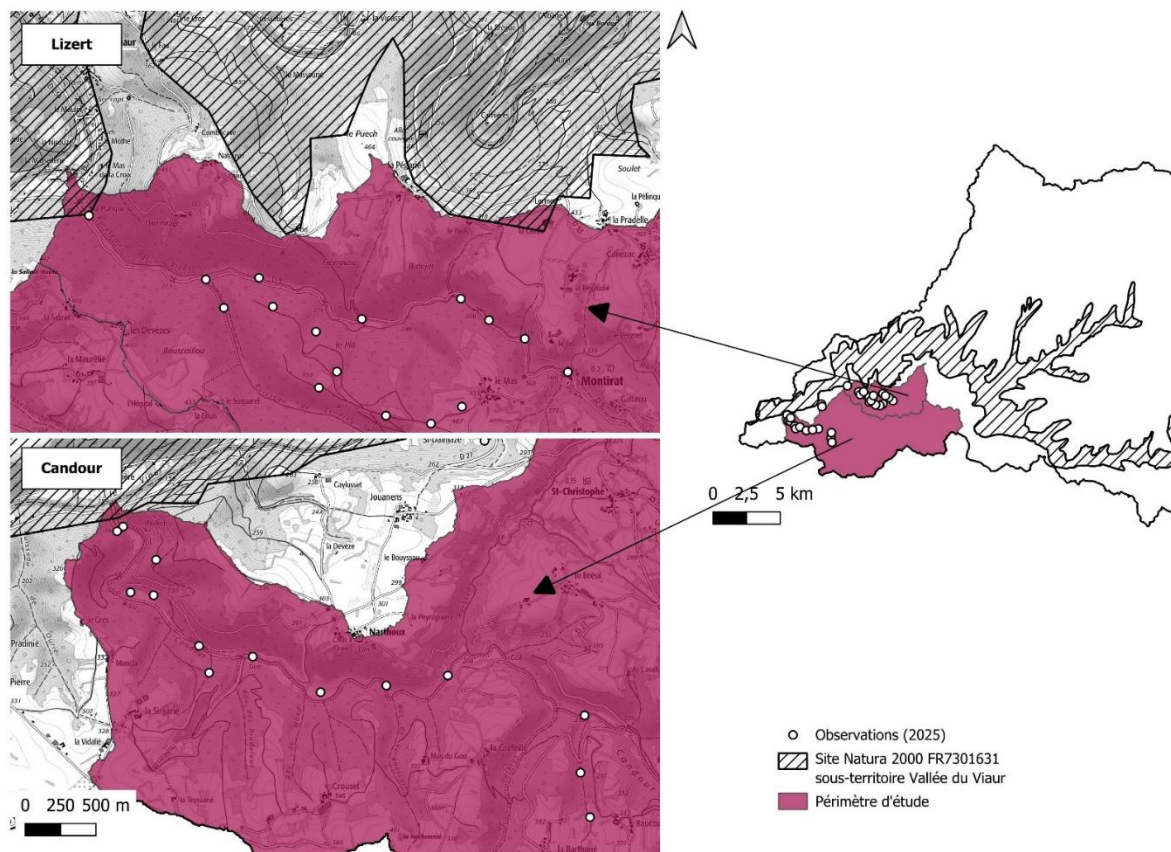


Figure 2 : Localisation des points d'observation

A. Habitats d’Intérêt Communautaire

Les prospections menées sur le secteur étudiée ici ont été conduites de manière à obtenir une vision globale des habitats présents à l’échelle de la matrice paysagère, plutôt que de viser l’exhaustivité en matière de caractérisation floristique et typologique.

Elles ont tout de même permis d’identifier plusieurs végétations se rattachant à la typologie d’Habitats d’Intérêt Communautaire, par observation directe sur le terrain. Deux relevés phytocénologiques partiels ont été réalisés ainsi que plusieurs observations floristico-écologique opportunistes (Annexe).

1. Prairies et pelouses

Parmi les végétations prairiales semi-naturelles, on identifie sur plusieurs sites des formations correspondant assez fidèlement à la description attendue d’une prairie de fauche, pour lesquelles le rattachement à l’habitat générique **6510** semble relativement évident. Il s’agit de prairies hautes et globalement productives, dominées de prime abord par de grandes graminées sociale avec en sous strate une belle diversité de dicotylédones. Cette diversité spécifique importante est permise par un niveau trophique probablement contenu, du fait de pratiques de gestion visiblement extensives et d’un historique de fertilisation probablement faible, voire absent.

Les prairies observées à l’occasion des prospections présentent une variabilité assez importante en fonction des conditions stationnelles, en particulier des conditions pédologiques, hydriques et trophiques.

Ainsi, on observe au sein de la zone d’étude des formations typique des prairies de fauches mésophiles atlantiques, implantées sur des sols probablement profonds, drainants mais bénéficiant d’une alimentation en eau satisfaisante,

avec des espèces comme la Gaudinie fragile *Gaudinia fragilis*, le Fromental élevé *Arrhenatherum elatius*, le Salsifi des prés *Tragopogon pratensis*, le Lin bisannuel *Linum usitatissimum subsp. angustifolium*, l'Oenanthe faux-boucage *Oenanthe pimpinelloides*...

En fonction des secteurs ces prairies conservent des espèces d'affinité plus pelousaires, témoignant d'un niveau trophique modéré (Saint Dalmaze) ou s'enrichissent en espèces des sous-bois plus frais et basophiles comme l'Ornithogale des Pyrénées *Loncomelos pyrenaicus* ou l'Orchis de Fuchs *Dactylorhiza fuchsii* (bord du Candour).

Localement, certaines prairies implantées en conditions plus contraignantes, sur des sols plus maigres, s'enrichissent plus nettement en espèces d'affinités pelousaires et évoquent les végétations de l'*Orchido-Serapietum* connues du DOCOB (décrites à la Baute, cne de Lagarde-Viar) et rattachées à l'habitat **6230* (habitat classé d'intérêt prioritaire dans le DOCOB)**.

Enfin, on note sur le versant du Candour (Narthoux) une représentation marquée d'espèces pelousaires et basophiles, témoignant d'un contexte geo-pédologique original pour le secteur, comme la Sanguisorbe *Poterium sanguisorba*, la Scabieuse colombarie *Scabiosa columbaria*, l'Hélianthème commun *Helianthemum nummularium*, le Trèfle jaunâtre *Trifolium ochroleucon*, ou encore l'Orchis bouffon *Anacamptis morio*.

Au-delà de la question du rattachement typologique, qui n'était de toute façon pas l'objet des prospections, il convient de souligner la présence sur la zone d'étude de végétations remarquables en termes de diversité spécifique, originales pour le bassin du Viaur mais également intéressantes en ce qu'elles constituent des exemples remarquables en termes d'équilibre agro-écologique



Figure 3 : Prairies du 6230 (gauche) et du 6510 (droite)

2. Milieux semi-ouverts et landes

Des végétations de landes sèches ont été observées en plusieurs points sur le versant Sud de la vallée du Candour.

D'étendue spatiale variée, elles s'inscrivent au sein de trouées parmi les boisements de Chêne pubescent *Quercus pubescens*. Elles correspondent à des végétations ligneuses basses principalement d'espèces de la famille des Éricacées et Fabacées. La physionomie de ces landes est en grande partie marquée par les chaméphytes, surtout la Callune *Calluna vulgaris* qui peut parfois être très dominante, accompagnée selon les cas de la Bruyère cendrée *Erica cinerea* ou du Genêt à balais *Cytisus scoparius*. Elles se développent typiquement sur des sols acides, maigres et à faible réserve en eau, soumis à des conditions de sécheresse au moins temporaires.

Ces landes sèches, bien représentées en vallée du Viaur, se rattachent à l'habitat générique 4030.



Figure 4 : Lande sèche du 4030

3. Boisements alluviaux

Les **boisements alluviaux**, dont la présence était pressentie sur les cours aval du Candour et du Lizert, ont fait l’objet d’une attention particulière.

Considérée de prime abord comme un des enjeux principaux du secteur d’étude, leur présence s’est avérée nettement plus rare qu’attendue. En effet, les formations boisées riveraines correspondent le plus souvent à des forêts caducifoliées non liées à une dynamique alluviale (par exemple les forêts des *Carpinion betuli*), au sein desquels la connexion avec le cours d’eau n’est que peu marquée en termes de végétations.

On soulignera tout de même la présence d’un **boisement original riverain du Lizert, à proximité du village de Montirat**. Ce boisement s’inscrit vraisemblablement dans l’emprise d’un ancien plan d’eau, dont subsiste les vestiges de la digue ainsi que d’un moulin aujourd’hui ruiné.

En termes de composition, on trouve une strate arborée structurée par l’Aulne glutineux *Alnus glutinosa* et le Frêne *Fraxinus excelsior*, une strate arbustive avec des espèces comme l’Aubépine monogyne *Crataegus monogyna* ou le Noisetier *Corylus avellana* et une strate herbacée avec la Laîche à épis pendants *Carex pendula*, le Millepertuis androsème *Hypericum androsaemum* (localisé), la Fougère femelle *Athyrium filix femina*...

Ce boisement se rattache à l’habitat générique 91E0*, d’intérêt prioritaire, et possiblement à l’habitat élémentaire 91E0*-8 .



Figure 5 : Boisement alluvial du 91E0

4. Penttes rocheuses

Par ailleurs, des zones d’affleurement rocheux et des zones de dalles ou de bloc ont été contactées lors des prospections.

Certaines sont caractérisées par une végétation pionnière discontinue, principalement constituée de lichens, de mousses et de quelques plantes vasculaires spécialisées et adaptée aux sols superficiels et aux fortes sécheresses annuelles. Ces formations se rattachent à l’habitat d’intérêt communautaire 8230-4. De plus, des parois et pentes rocheuses accueillant une végétation chasmophytique, caractéristiques de l’habitat du 8220 ont pu être observées. Ces habitats semblent être présents de manière ponctuelle et s’inscrivent le plus souvent en mosaïque étroite avec les boisements et les formations de landes sèches rattachées à l’habitat 4030. Cette organisation spatiale complexe justifie une approche prudente quant à leur délimitation cartographique, qui nécessiterait des investigations complémentaires ciblées.



Figure 6 : Pente rocheuse en mosaïque avec de la lande et des boisements

5. Synthèse des habitats

Le tableau ci-après synthétise les habitats d’intérêt communautaire inventoriés ainsi que leur enjeu de conservation décrit dans le DOCOB, avec en gras les habitats à enjeu prioritaire :

Tableau 1 : Synthèse des habitats d’intérêt communautaire inventoriés

Habitat communautaire d’intérêt	Code Natura	DOCOB	
		Etat de conservation	Enjeu de conservation
Formations herbeuses à <i>Nardus</i>, riches en espèces, sur substrat siliceux des zones montagnardes (et des zones submontagnardes de l’Europe continentale)	6230	Bon, avec une pression de fauche adaptée	Exceptionnel
Pentes rocheuses siliceuses avec végétation chasmophytiques	8220	Bon	Exceptionnel
Prairies maigres de fauche de basse altitude	6510	Bon, avec des variations pour les stations les moins diversifiées marqueurs d’amendement	Fort
Forêts alluviales à <i>Alnus glutinosa</i> et <i>Fraxinus excelsior</i>	91E0	Moyennement dégradé en raison des débits artificialisés trop faibles	Fort (pour 91E0-6) Faible (pour 91E0-8)
Landes sèches européennes	4030	Moyen avec un cortège peu développé et peu diversifié	Fort
Pentes rocheuses avec végétation chasmophytique	8230	Moyen	Fort

B. Espèces d’intérêt communautaire et habitat d’espèce

En complément des habitats d’intérêt communautaire, une attention particulière a été menée lors des prospections sur les habitats d’espèces d’intérêt communautaire ainsi qu’à la détection d’indices de présence de ces espèces d’intérêt communautaire.

6. Loutre d’Europe

Plusieurs épreintes de Loutre d’Europe, *Lutra lutra* (code Natura 2000 1355) ont été contactées le long des cours d’eau du Candour et du Lizert. Les bassins versants de ces deux cours d’eau constituent l’habitat de cette espèce à l’état de conservation évalué comme « bon » à l’échelle du sous-territoire Vallée du Viaur.



Figure 7 : Epreintes de Loutre d’Europe

7. Ecrevisse à pattes blanches

Le bassin versant du Candour abrite une population connue d’Ecrevisse à pattes blanches, *Austropotamobius pallipes* (code Natura 2000 1092) sur le ruisseau de Recoules, affluent du Candour. Ces données sont issues d’inventaires de terrains réalisés par l’EPAGE Viaur, Rural Concept et la Fédération de Pêche du Tarn, dans le cadre de l’animation du site (2021 et 2024). Néanmoins, d’autres cours d’eau comme le Cendrou, affluent du Lizert semble propice à l’espèce et devra faire l’objet d’inventaires.



Figure 8 : Ruisseau du Cendrou

8. Coléoptères saproxyliques et chiroptères

Les boisements des vallées du Candour et du Lizert constituent des habitats favorables à plusieurs groupes d’espèces, notamment les coléoptères saproxyliques et les chiroptères. Ces éléments témoignent d’une gestion extensive et peu interventionniste, favorable au maintien de micro-habitats indispensables au cycle de vie des coléoptères saproxyliques. Par ailleurs, la présence d’arbres à cavités et de boisements matures offre des gîtes potentiels pour les chiroptères, utilisés pour le repos, la reproduction ou l’hibernation. Associés à des milieux ouverts et à une bonne disponibilité trophique, ces boisements assurent également des zones de chasse et des axes de déplacement fonctionnels pour les populations de chiroptères, renforçant ainsi l’intérêt écologique global de ces vallées.

Ainsi, ces boisements sont des habitats potentiels des espèces suivantes : Lucane cerf-volant, *Lucanus cervus* (code Natura 2000 – 1083) ; Grand capricorne, *Cerambyx cerdo* (code Natura 2000 – 1088) ; Barbastelle d’Europe, *barbastella barbastellus* (code Natura 2000 – 1308) ; Grand Rhinolophe, *Rhinolophus ferrumequinum* (code Natura 2000 – 1304) ; Petit Rhinolophe, *Rhinolophus hipposideros* (code Natura 2000 – 1303) ; Murin à oreilles échancrées, *Myotis emarginatus* (code Natura 2000 – 1321) et Murin de Berchstein, *Myotis bechsteinii* (code Natura 2000 – 1323).

Une étude plus poussée sur les chiroptères est prévue dans le cadre de l’animation du site afin d’améliorer les connaissances sur ces espèces dont l’état de conservation est encore inconnu à ce jour.



Figure 9 : Habitat d’espèce pour les coléoptères saproxyliques et les chiroptères

9. Synthèse des espèces et de leur habitat

Le tableau ci-après synthétise les habitats d’espèce et les espèces d’intérêt communautaire inventoriés ainsi que leur enjeu de conservation décrit dans le DOCOB :

Espèce d’intérêt communautaire	Code Natura	DOCOB	
		Etat de conservation	Enjeu de conservation
Loutre d’Europe	1355	Bon	Modéré
Ecrevisse à pattes blanches	1092	Mauvais	Très fort
Grand capricorne	1088	Bon	Modéré
Lucane cerf-volant	1083	Bon	Modéré
Grand Rhinolophe	1304	Inconnu	Fort
Barbastelle d’Europe	1308	Inconnu	Fort
Petit Rhinolophe	1303	Inconnu	Fort
Murin à oreilles échancrées	1321	Inconnu	Fort
Murin de Bechstein	1323	Inconnu	Inconnu

IV. Conclusion

Le pré-repérage des bassins versants du Candour et du Lizert met en évidence un intérêt écologique avéré, justifiant pleinement leur prise en compte dans la réflexion d’extension du périmètre du site FR7301631, sous-territoire Vallée du Vaur. Les habitats et espèces d’intérêt communautaire identifiés sont concordants avec les enjeux ayant justifié la désignation du site.

Toutefois, à ce stade de l’étude, les connaissances acquises ne sont que partielles et nécessitent la poursuite d’inventaires complémentaires, sur la base du travail existant, afin de permettre une cartographie plus précise et opérationnelle de l’extension du périmètre envisagée sur ces deux bassins versants.

Annexe

Relevés

id_obs	date_obs	annee	nom_comple	cd_nom	latitude	longitude	commune	observat	struct	id_permane
5878374	23/05/25	2025	<i>Quercus L., 1753</i>	197006	44.1409655999999 1	2.031760599999999 7	Saint-Christophe	Clément DECAUX, Tiphanie Bartet	EPAGE du Viaur	8f09919f-f4ac-41b2-a491-7fe6107d4106
5878373	23/05/25	2025	<i>Oenanthe pimpinelloides L., 1753</i>	109893	44.1409655999999 1	2.031760599999999 7	Saint-Christophe	Clément DECAUX, Tiphanie Bartet	EPAGE du Viaur	8f9bb202-d7da-4856-b5c5-2f28f46a5aaa
5878372	23/05/25	2025	<i>Hieracium pilosella L., 1753</i>	102352	44.1409655999999 1	2.031760599999999 7	Saint-Christophe	Clément DECAUX, Tiphanie Bartet	EPAGE du Viaur	44db8cfe-b65f-44f7-a048-2acf801d28d9
5878370	23/05/25	2025	<i>Trifolium pratense L., 1753</i>	127439	44.1409655999999 1	2.031760599999999 7	Saint-Christophe	Clément DECAUX, Tiphanie Bartet	EPAGE du Viaur	c5a41e75-c82e-4f1c-bc68-d78ea92736dc
5878369	23/05/25	2025	<i>Trifolium ochroleucon Huds., 1762</i>	127412	44.1409655999999 1	2.031760599999999 7	Saint-Christophe	Clément DECAUX, Tiphanie Bartet	EPAGE du Viaur	adbcc10d-0f8a-47fb-8a9a-4a2eb21d1c31
5878368	23/05/25	2025	<i>Serapias lingua L., 1753</i>	122810	44.1409655999999 1	2.031760599999999 7	Saint-Christophe	Clément DECAUX, Tiphanie Bartet	EPAGE du Viaur	95f3f79c-f835-4a81-aad6-a13410826720
5878367	23/05/25	2025	<i>Senecio jacobaea L., 1753</i>	122636	44.1409655999999 1	2.031760599999999 7	Saint-Christophe	Clément DECAUX, Tiphanie Bartet	EPAGE du Viaur	f6db8892-c345-48fd-a94b-d4d132b0bd30
5878366	23/05/25	2025	<i>Leucanthemum vulgare Lam., 1779</i>	105817	44.1409655999999 1	2.031760599999999 7	Saint-Christophe	Clément DECAUX, Tiphanie Bartet	EPAGE du Viaur	8dbc4afd-fb38-4c37-ada5-928a9ed4167f
5878365	23/05/25	2025	<i>Brachypodium pinnatum (L.) P.Beauv., 1812</i>	86289	44.1409655999999 1	2.031760599999999 7	Saint-Christophe	Clément DECAUX, Tiphanie Bartet	EPAGE du Viaur	51c322b0-42b8-49e7-8527-1d33be9832bd
5878364	23/05/25	2025	<i>Polygala vulgaris L., 1753 [nom. et typ. cons.]</i>	114595	44.1409655999999 1	2.031760599999999 7	Saint-Christophe	Clément DECAUX, Tiphanie Bartet	EPAGE du Viaur	088ea8bb-544c-4f38-b171-e8f6ddb8a81d
5878363	23/05/25	2025	<i>Lotus corniculatus L., 1753</i>	106653	44.1409655999999 1	2.031760599999999 7	Saint-Christophe	Clément DECAUX, Tiphanie Bartet	EPAGE du Viaur	6baa8249-1b83-4d1b-9950-2856bf16995f
5878362	23/05/25	2025	<i>Sanguisorba officinalis L., 1753</i>	120758	44.1409655999999 1	2.031760599999999 7	Saint-Christophe	Clément DECAUX, Tiphanie Bartet	EPAGE du Viaur	aa03e076-b209-40bb-a006-0988937a0364
5878361	23/05/25	2025	<i>Luzula campestris (L.) DC., 1805</i>	106818	44.1409655999999 1	2.031760599999999 7	Saint-Christophe	Clément DECAUX, Tiphanie Bartet	EPAGE du Viaur	b2c9af39-bbe9-4aa5-8960-d1cdff4dd06a
5878360	23/05/25	2025	<i>Arrhenatherum elatius (L.) P.Beauv. ex J.Presl & C.Presl, 1819</i>	83912	44.1409655999999 1	2.031760599999999 7	Saint-Christophe	Clément DECAUX, Tiphanie Bartet	EPAGE du Viaur	d0b82fe4-1014-4b2f-9899-e31dcc336d54
5878359	23/05/25	2025	<i>Anthoxanthum odoratum L., 1753</i>	82922	44.1409655999999 1	2.031760599999999 7	Saint-Christophe	Clément DECAUX, Tiphanie Bartet	EPAGE du Viaur	63130734-0c8e-459b-ac40-d8f9487fffbf
5878358	23/05/25	2025	<i>Centaurea jacea L., 1753</i>	89619	44.1409655999999 1	2.031760599999999 7	Saint-Christophe	Clément DECAUX, Tiphanie Bartet	EPAGE du Viaur	9162977c-6c6f-49a5-b28f-3e7307d7b7d3
5878357	23/05/25	2025	<i>Scabiosa columbaria L., 1753</i>	121334	44.1409655999999 1	2.031760599999999 7	Saint-Christophe	Clément DECAUX, Tiphanie Bartet	EPAGE du Viaur	20c2be71-0fd1-4f27-82de-d2c4e8f6217b
5878356	23/05/25	2025	<i>Galium verum L., 1753</i>	99582	44.1409655999999 1	2.031760599999999 7	Saint-Christophe	Clément DECAUX, Tiphanie Bartet	EPAGE du Viaur	e5fdb47e-0984-413b-a095-a28d8af7f890
5878355	23/05/25	2025	<i>Festuca rubra L., 1753</i>	98512	44.1409655999999 1	2.031760599999999 7	Saint-Christophe	Clément DECAUX, Tiphanie Bartet	EPAGE du Viaur	96696176-7ee1-4239-8321-ec10f4d2cd7f
5878354	23/05/25	2025	<i>Rumex acetosa L., 1753 [nom. et typ. cons.]</i>	119418	44.1409655999999 1	2.031760599999999 7	Saint-Christophe	Clément DECAUX, Tiphanie Bartet	EPAGE du Viaur	2690bf8a-d23c-4142-a038-41f3de613798
5878353	23/05/25	2025	<i>Helianthemum nummularium (L.) Mill., 1768</i>	100956	44.1409655999999 1	2.031760599999999 7	Saint-Christophe	Clément DECAUX, Tiphanie Bartet	EPAGE du Viaur	e3cb55f4-d9fe-4738-be72-cedffd39a8c0
5878352	23/05/25	2025	<i>Trisetum flavescens (L.) P.Beauv., 1812</i>	127660	44.1409655999999 1	2.031760599999999 7	Saint-Christophe	Clément DECAUX, Tiphanie Bartet	EPAGE du Viaur	cc3c2218-8826-4c36-a886-c2c2b687ce7d
5878371	23/05/25	2025	<i>Libelloides coccajus (Denis & Schiffermüller, 1775)</i>	52121	44.1409655999999 1	2.031760599999999 7	Saint-Christophe	Clément DECAUX, Tiphanie Bartet	EPAGE du Viaur	2baf3a27-1c8b-4ab3-a3a0-14dc9715a922
5878332	23/05/25	2025	<i>Anthoxanthum odoratum L., 1753</i>	82922	44.1571924999999 1	2.0358709000000001	Saint-Christophe	Clément DECAUX, Tiphanie Bartet	EPAGE du Viaur	773a4557-23c6-4818-a52d-4bafff75ad1e
5878333	23/05/25	2025	<i>Dactylis glomerata L., 1753</i>	94207	44.1571924999999 1	2.0358709000000001	Saint-Christophe	Clément DECAUX, Tiphanie Bartet	EPAGE du Viaur	4ff0ed57-b7fd-46fd-b592-3211c7bc0b72

5878334	23/05/25	2025	<i>Arrhenatherum elatius</i> (L.) P.Beauv. ex J.Presl & C.Presl, 1819	83912	44.1571924999999 1	2.0358709000000001	Saint-Christophe	Clément DECAUX, Tiphanie Bartet	EPAGE du Viaur	2e110239-01b4-4fb2-a56a-a363f3a29c1d
5878335	23/05/25	2025	<i>Centaurea jacea</i> L., 1753	89619	44.1571924999999 1	2.0358709000000001	Saint-Christophe	Clément DECAUX, Tiphanie Bartet	EPAGE du Viaur	9a4b9533-dbe8-44f7-b5c6-60520d099d2e
5878336	23/05/25	2025	<i>Lotus corniculatus</i> L., 1753	106653	44.1571924999999 1	2.0358709000000001	Saint-Christophe	Clément DECAUX, Tiphanie Bartet	EPAGE du Viaur	2ed2a535-902d-40c1-bf43-69a2f2ba7f3d
5878337	23/05/25	2025	<i>Serapias lingua</i> L., 1753	122810	44.1571924999999 1	2.0358709000000001	Saint-Christophe	Clément DECAUX, Tiphanie Bartet	EPAGE du Viaur	2cd64976-45b0-40ce-ae36-bc5dc2bb6ace
5878338	23/05/25	2025	<i>Muscari comosum</i> (L.) Mill., 1768	108874	44.1571924999999 1	2.0358709000000001	Saint-Christophe	Clément DECAUX, Tiphanie Bartet	EPAGE du Viaur	3d7758de-f13f-4b6c-9940-a0a1bef5af66
5878339	23/05/25	2025	<i>Trifolium pratense</i> L., 1753	127439	44.1571924999999 1	2.0358709000000001	Saint-Christophe	Clément DECAUX, Tiphanie Bartet	EPAGE du Viaur	f0503aa3-6bc2-470a-b407-b3c80127951c
5878340	23/05/25	2025	<i>Luzula campestris</i> (L.) DC., 1805	106818	44.1571924999999 1	2.0358709000000001	Saint-Christophe	Clément DECAUX, Tiphanie Bartet	EPAGE du Viaur	b4a6fbfc-b2a4-424e-b2d4-c5a0c998e0d8
5878341	23/05/25	2025	<i>Rumex acetosa</i> L., 1753 [nom. et typ. cons.]	119418	44.1571924999999 1	2.0358709000000001	Saint-Christophe	Clément DECAUX, Tiphanie Bartet	EPAGE du Viaur	ee85f96d-06d2-45a5-9d1e-7b603c5902eb
5878342	23/05/25	2025	<i>Sanguisorba officinalis</i> L., 1753	120758	44.1571924999999 1	2.0358709000000001	Saint-Christophe	Clément DECAUX, Tiphanie Bartet	EPAGE du Viaur	20e4a9cc-50f1-42f6-9d3f-75cadd42571c
5878343	23/05/25	2025	<i>Tragopogon pratensis</i> L., 1753	127029	44.1571924999999 1	2.0358709000000001	Saint-Christophe	Clément DECAUX, Tiphanie Bartet	EPAGE du Viaur	f3b8c5a5-03e4-4309-b516-92efd2169672
5878330	23/05/25	2025	<i>Leucanthemum vulgare</i> Lam., 1779	105817	44.1571924999999 1	2.0358709000000001	Saint-Christophe	Clément DECAUX, Tiphanie Bartet	EPAGE du Viaur	24067b36-efc7-4d35-84a1-5caced10bf3a
5878331	23/05/25	2025	<i>Holcus lanatus</i> L., 1753	102900	44.1571924999999 1	2.0358709000000001	Saint-Christophe	Clément DECAUX, Tiphanie Bartet	EPAGE du Viaur	2650c0d4-6b57-4176-b211-02814422e152
5878351	23/05/25	2025	<i>Schedonorus arundinaceus</i> (Schreb.) Dumort., 1824 [nom. cons.]	717533	44.1571924999999 1	2.0358709000000001	Saint-Christophe	Clément DECAUX, Tiphanie Bartet	EPAGE du Viaur	b8226243-1549-48a2-a819-4f0b63e8289a
5878350	23/05/25	2025	<i>Linum usitatissimum</i> subsp. <i>angustifolium</i> (Huds.) Thell.		44.1571924999999 1	2.0358709000000001	Saint-Christophe	Clément DECAUX, Tiphanie Bartet	EPAGE du Viaur	d2b25b1c-4262-4ded-9265-02f6c7f394fc
5878349	23/05/25	2025	<i>Achillea millefolium</i> L., 1753	79908	44.1571924999999 1	2.0358709000000001	Saint-Christophe	Clément DECAUX, Tiphanie Bartet	EPAGE du Viaur	2956190d-bfe3-40d0-b5c6-6e5e44529538
5878348	23/05/25	2025	<i>Stellaria graminea</i> L., 1753	125000	44.1571924999999 1	2.0358709000000001	Saint-Christophe	Clément DECAUX, Tiphanie Bartet	EPAGE du Viaur	e79b7e82-bb40-4a10-bde8-abcbb371e119
5878347	23/05/25	2025	<i>Lathyrus pratensis</i> L., 1753	105247	44.1571924999999 1	2.0358709000000001	Saint-Christophe	Clément DECAUX, Tiphanie Bartet	EPAGE du Viaur	7aad3544-daaa-453a-9d72-67708d729e99
5878346	23/05/25	2025	<i>Plantago lanceolata</i> L., 1753	113893	44.1571924999999 1	2.0358709000000001	Saint-Christophe	Clément DECAUX, Tiphanie Bartet	EPAGE du Viaur	a60887e5-74ed-4009-988c-3d03600ce5ba
5878345	23/05/25	2025	<i>Anacamptis morio</i> (L.) R.M.Bateman, Pridgeon & M.W.Chase, 1997	82285	44.1571924999999 1	2.0358709000000001	Saint-Christophe	Clément DECAUX, Tiphanie Bartet	EPAGE du Viaur	05ca079e-a396-41a3-8dde-9594b60c82e4
5878344	23/05/25	2025	<i>Ranunculus acris</i> L., 1753	116903	44.1571924999999 1	2.0358709000000001	Saint-Christophe	Clément DECAUX, Tiphanie Bartet	EPAGE du Viaur	b2a43312-5717-4ac2-89f4-367e411ea03c



Cofinancé par
l'Union européenne

