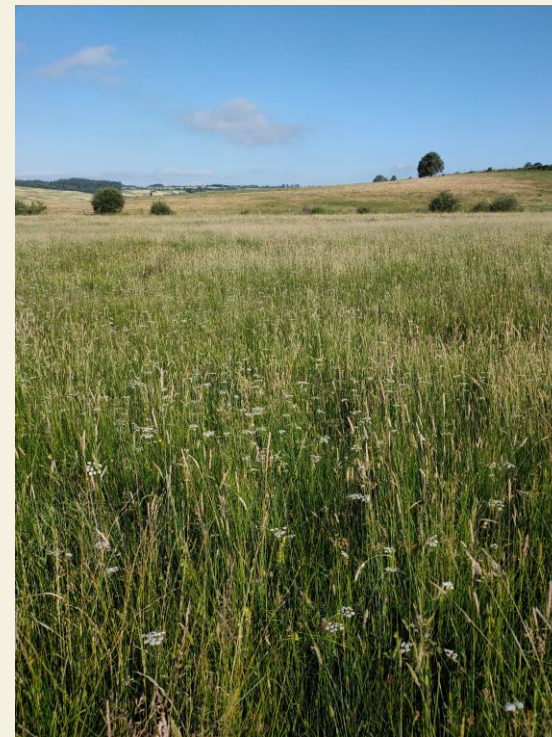




EPAGE du bassin *Viazur*



Site Natura 2000 FR7300870 « Tourbières du Lévézou »

Comité de Pilotage

Salle de la Grange – Le Jardin d'Arvieu – 28 novembre 2025



Plan de la présentation

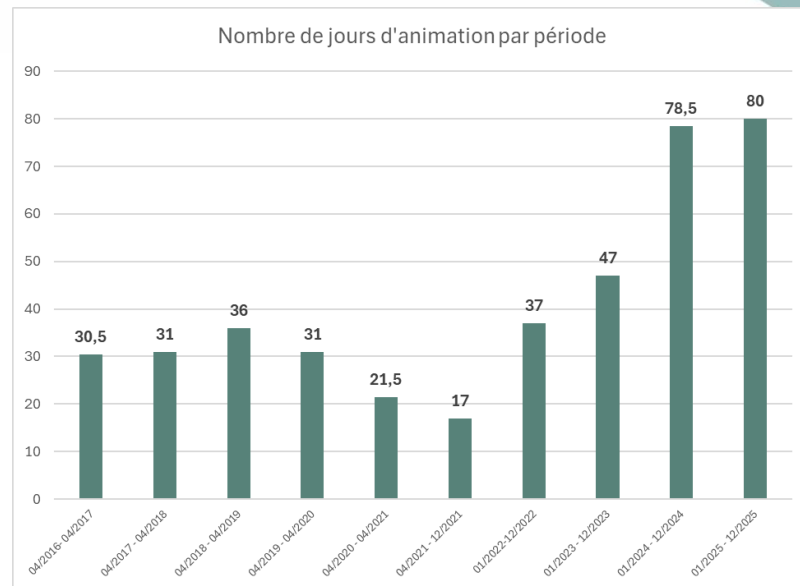
- I. Contexte - Etat d'avancement global de l'animation
- II. Evolution du périmètre du site - Bilan des rencontres avec les gestionnaires
- III. PAEC 2023-2025 - Contractualisation agricole
- IV. Projets de restauration & gestion des habitats
 - a) Tourbière d'Agladières
 - b) Tourbière des Founs
 - c) Tourbières des Rauzes
- V. Etudes et suivis
- VI. Information au COPIL : dotation « aménités rurales », prairies sensibles, questions réglementaires
- VII. Proposition d'action pour 2026

I. Etat d'avancement global de l'animation

Animation, gouvernance, planification

Animation par l'EPAGE Viaur effective depuis le 01/06/2015, renforcée depuis 2024 :

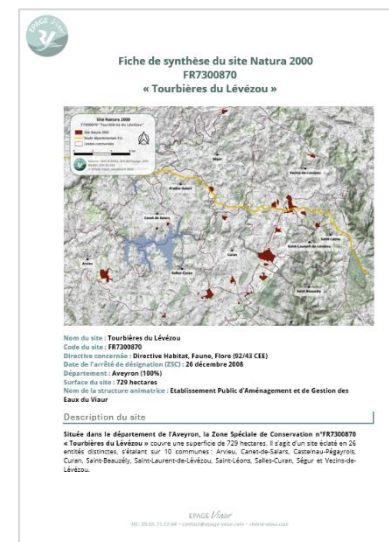
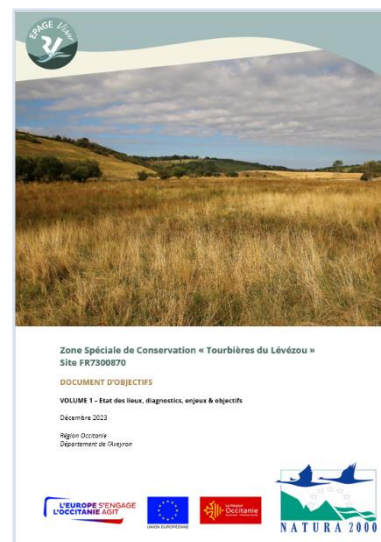
- Révision du DOCOB et intégration de nouvelles entités > possibilités d'intervention accrues
- Augmentation du temps de travail dédié à Natura 2000 via le volet « Milieux Naturels » de l'EPAGE Viaur (+1 ETP depuis le avril 2024)



COPIL du 27/02/2024

- Renouvellement Présidence et structure porteuse
- Validation du DOCOB révisé

Fiche de synthèse actualisée en 2025

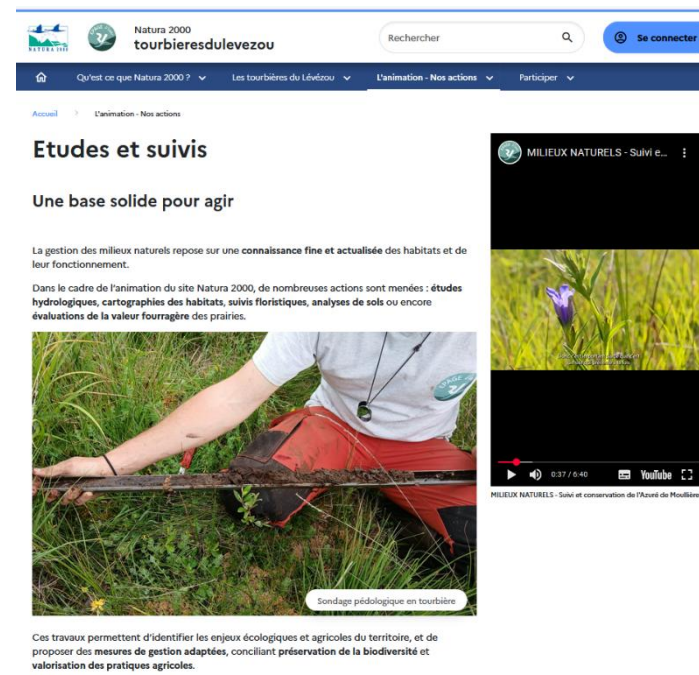
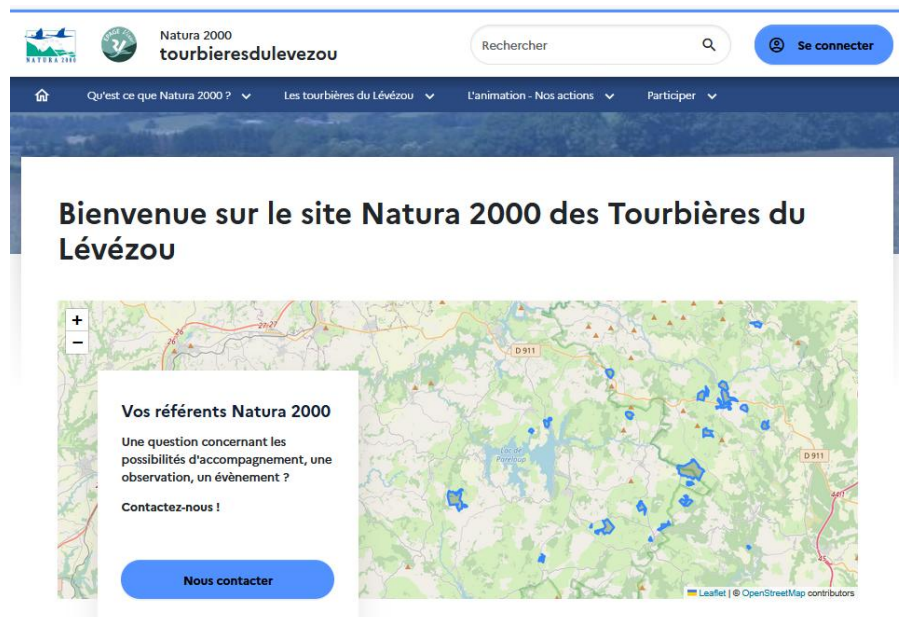


I. Etat d'avancement global de l'animation

Une page dédiée à la présentation du site

- Présentation du site et des enjeux
- Cartographie interactive
- Mise à disposition des documents de références
- Contacts

tourbieresdulevezu.n2000.fr



II. Evolution du périmètre – Bilan des rencontres avec les gestionnaires

Rappel de la procédure d'extension du périmètre

Consultation des communes et intercommunalités en fin d'année 2022

Transmission des cartographies et fichiers informatiques à la DREAL en février 2023

Transmission du Ministère de l'Ecologie à la Commission Européenne dans le cadre de la Notification des Autorités Françaises de juin 2024, suite à l'avis favorable du Museum d'Histoire Naturelle.



FICHE DE SYNTHÈSE DES CONSULTATIONS ET DE MOTIVATION DE LA MODIFICATION DE PÉRIMÈTRE DE SITE

FICHE DE SYNTHÈSE
À renseigner et signer par chaque préfet de département et/ou préfet maritime

DEPARTEMENT : AVEYRON (12)

Personnes en charge du dossier :
- DDT 12 : Nathalie CHARPIAT (nathalie.charpiat@aveyron.gouv.fr)
- DREAL Occitanie : Bastien HAUDEBOURG (bastien.haudebourg@developpement-durable.gouv.fr)
Date : 10 février 2023

REGION BIOGEOGRAPHIQUE : CONTINENTALE
REGION ADMINISTRATIVE : OCCITANIE
DEPARTEMENT : AVEYRON
Site interdépartemental : non
Site interrégional : non
Code du site : FR7300870 Appellation du site : TOURBIERES DU LEVEZOU

Le site comprend-il des terrains militaires ? : ☐ OUI ☒ NON
Joindre l'avis favorable du Commandant de la Région Terre et/ou du commandant de zone maritime

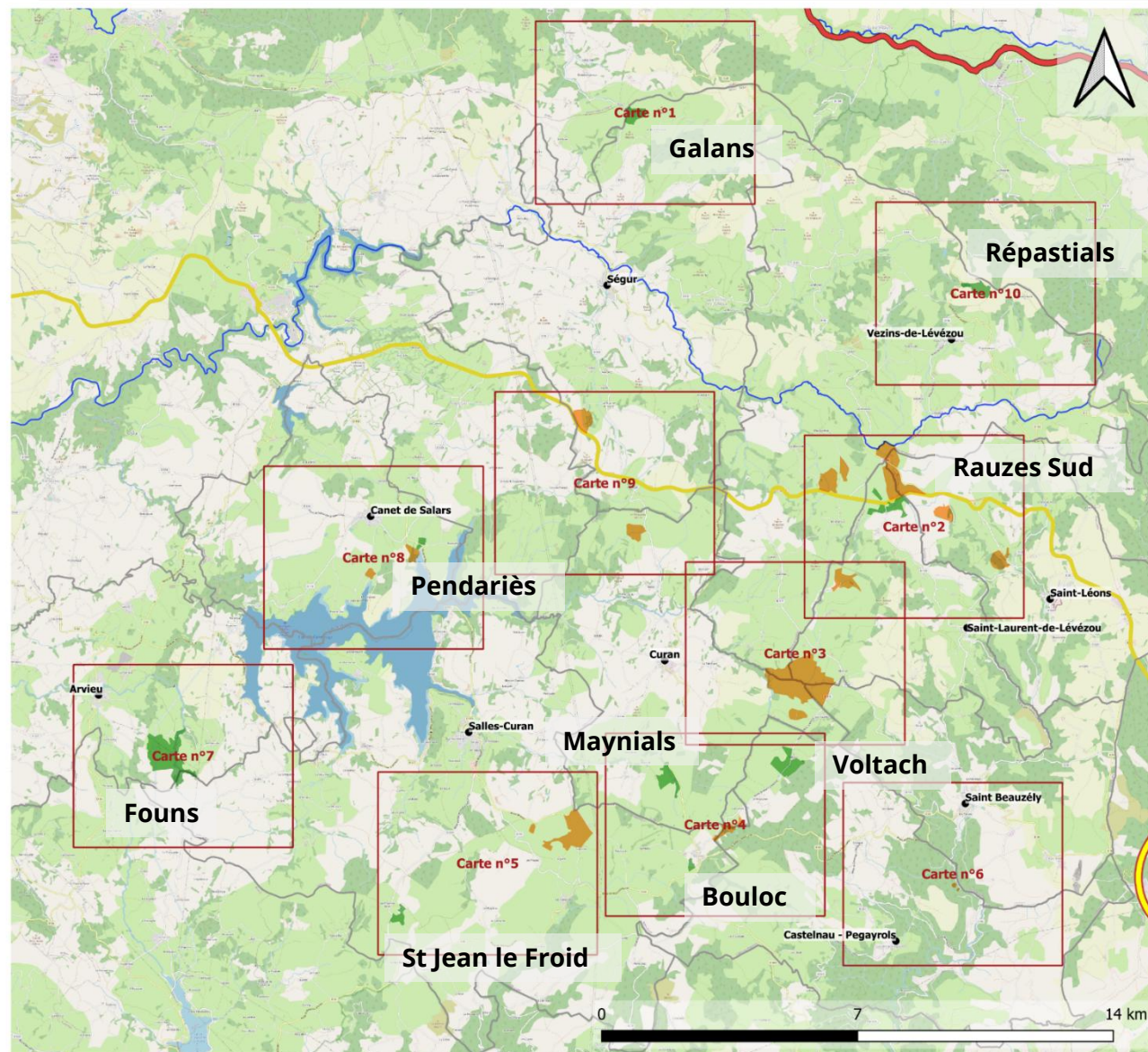
Au titre de la directive « Habitats »
Projet de pSIC : ☐
Projet de modification de pSIC : ☐ B
Projet de modification d'une ZSC : ☐
(*) : au sens de l'article R.414-2-1

Au titre de la directive « Oiseaux »
Projet de ZPS : ☐
Projet de modification de ZPS : ☐
Site terrestre (*) : ☐
Site marin (*) : ☐
Site mixte (*) : ☐

Dans le cas où des procédures de consultations ont été conduites simultanément sur un site au titre des 2 directives, une fiche est à renseigner pour chacun des statuts proposés (pSIC et ZPS)

	Superficie (ha)	Part d'HIC	
		En ha	En %
Site FR7300870 – Périmètre actuel	487	109	23%
Proposition d'extension	242	130	54%
Total – Périmètre modifié	729	239	33%

II. Modification du périmètre – Point d'avancement



Site Natura 2000
Tourbières du Lézérou
FR7300870

Département de l'Aveyron
Région Occitanie

Carte d'assemblage

Légende

- Communes Lézérou_2
- Communes Lézérou_Bourgs
- Réseau hydrographique régional
- Réseau routier principal
- A75
- N88
- D911
- Site Natura 2000 FR7300870
- Actuel
- Extension

Echelle 1 : 100 000
Fond de plan Open Street Map
Données IGN BDTopage© DREAL Occitanie©,
EPAGE Viavir©



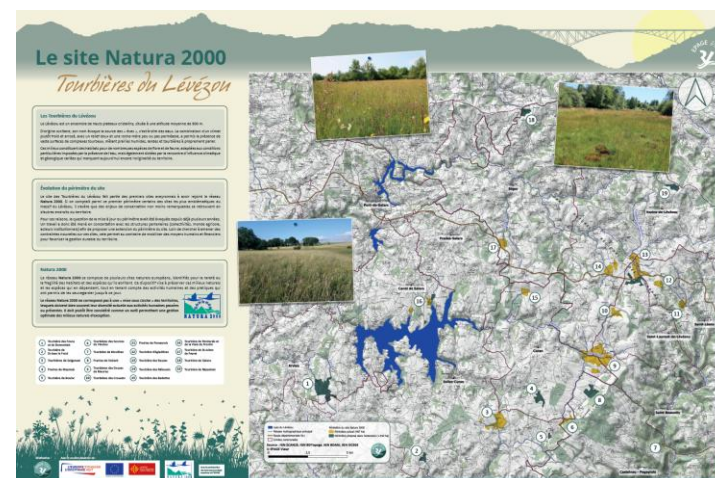
II. Evolution du périmètre – Bilan des rencontres avec les gestionnaires

Démarche mise en œuvre

2024 : remise aux communes d'un poster de présentation du périmètre du site étendu avec cartographie

Envoi d'un courrier d'information à l'ensemble des propriétaires et exploitant·e·s agricoles concerné·e·s par l'extension de périmètre

Information aux bénéficiaires potentiels de la possibilité de contractualisation MAEC



II. Evolution du périmètre – Bilan des rencontres avec les gestionnaires

Site de Galans

Commune de Ségur

1 exploitant agricole concerné, impliqué activement dans la conservation

Rencontre sur site le 19/05 en partenariat avec le CEN Occitanie et l'EPAGE Aveyron Amont

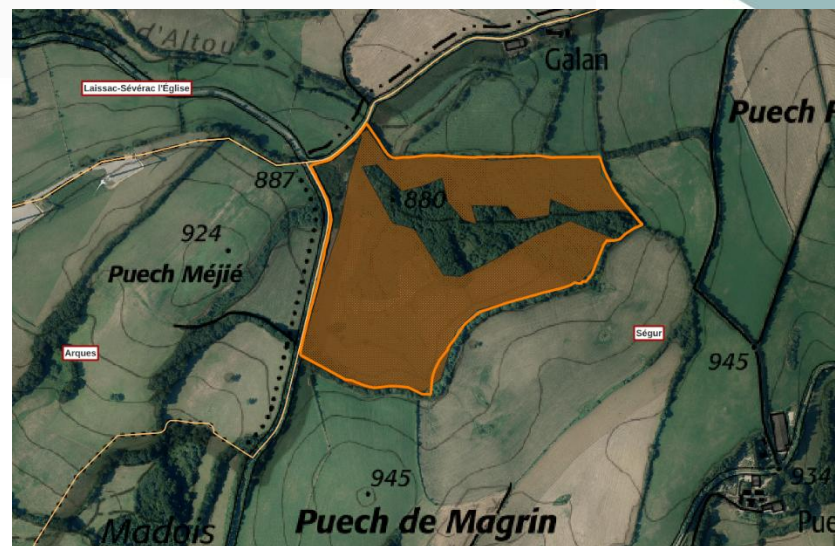
Possibilités en termes d'aménagements agropastoraux (points d'abreuvements / franchissement / mise en défens)

Des travaux de gestion à envisager : ourlets à Fougères et Genêts sur la partie Nord

Volonté de la part de l'exploitant de disposer de connaissances sur la contribution de la zone humide à l'hydrologie du cours d'eau (mesure couplée du débit et de l'évolution de la hauteur d'eau dans les sols)

- Pas de logique « suivi post travaux »
- Intérêt : contribution à l'amélioration des connaissances sur le fonctionnement des têtes de bassin

Pas d'engagement MAEC (ne sollicite pas les aides PAC)



II. Evolution du périmètre – Bilan des rencontres avec les gestionnaires

Site des Founs

Communes d'Arvieu et de Salles-Curan

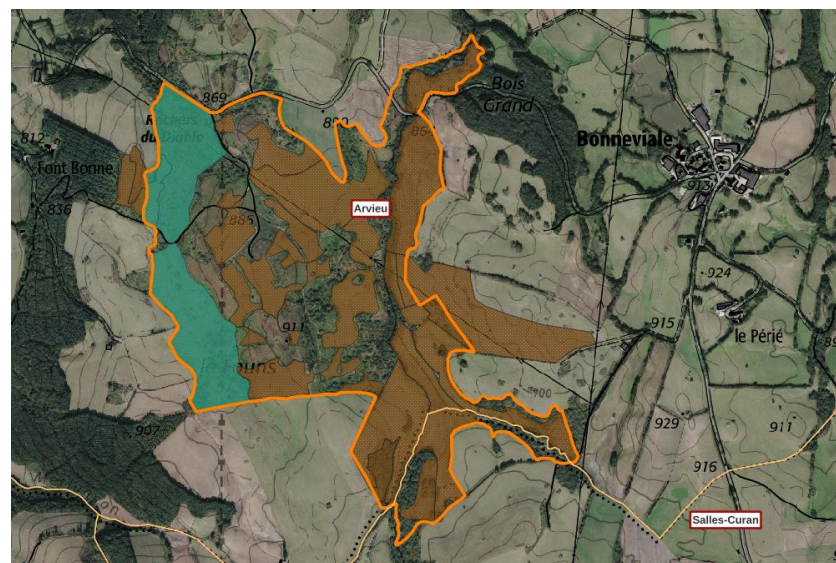
4 exploitants agricoles concernés, à la fois au travers de conventions (bien sectionnal) ou propriétaires privés

- Tous rencontrés en mars et novembre 2025
- Vente / mouvements fonciers début 2026

15,8 ha engagés en 2025 (2 exploitants), un contrat potentiel en 2026 pour environ 7ha

Des besoins en termes d'aménagements agropastoraux identifiés

- Une première intervention en mai 2025 (reprise d'une partie des clôtures)



II. Evolution du périmètre – Bilan des rencontres avec les gestionnaires

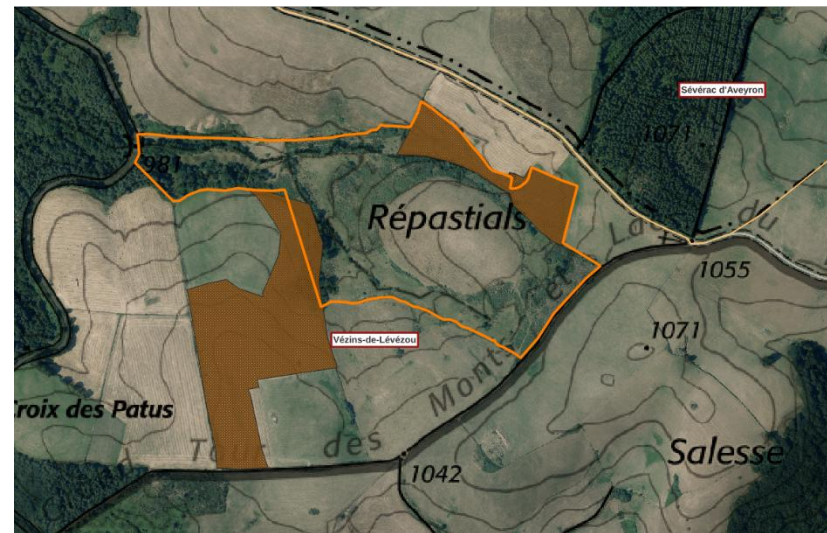
Site de Répastials

Commune de Vezins de Lévézou

2 exploitants agricoles concernés

- 1 exploitant rencontré le 14/03
- Vente / mouvements fonciers début 2025

Pas d'engagement MAEC



II. Evolution du périmètre – Bilan des rencontres avec les gestionnaires

Site des Rauzes amont

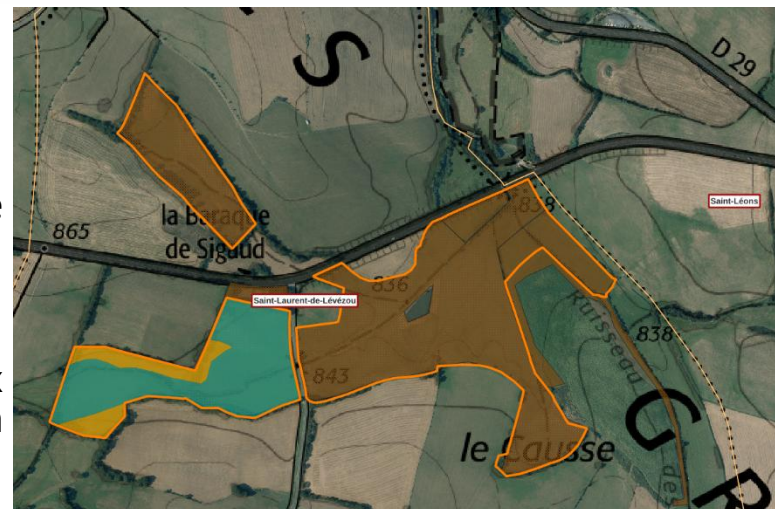
Commune de St Laurent de Lévézou

3 exploitants agricoles concernés, dont 1 déjà concerné par le site sur une autre parcelle

- 2 exploitants rencontrés (26/03 et 27/08)

Possibilités en termes d'aménagements agropastoraux (points d'abreuvements / franchissement / mise en défens)

6,9 ha engagés en MAEC en 2025

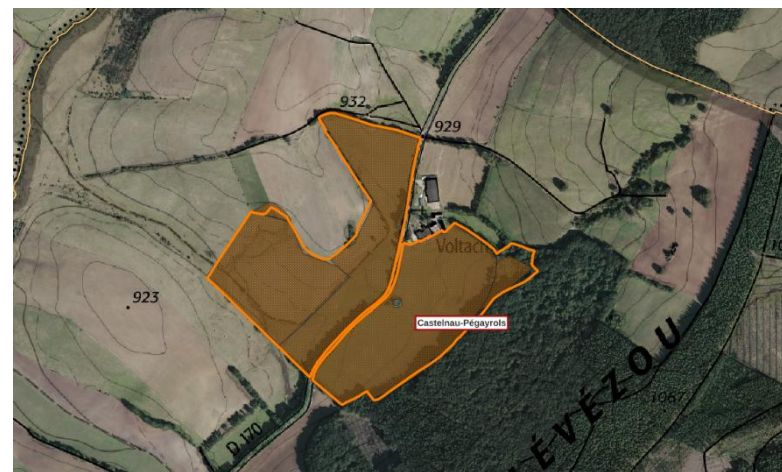


Site de Voltach

Commune de Castelnau Pegayrols

1 exploitants agricole concerné, rencontré le 19/03/2025

32,2 ha engagés en MAEC sur le PAEC OC_VIAU en 2025



II. Evolution du périmètre – Bilan des rencontres avec les gestionnaires

Site de Maynials

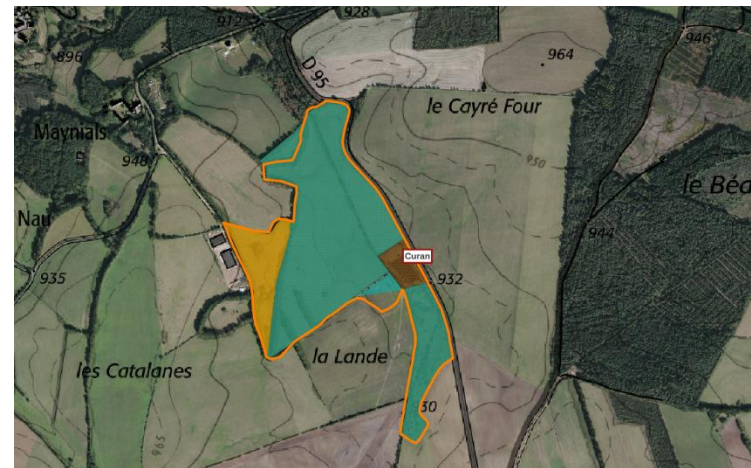
Commune de Curan

1 exploitants agricole concerné, rencontré en 2024

23,6 ha engagés en MAEC en 2025

Des travaux d'aménagement agropastoraux prévus sur la tranche de travaux PPG en cours (points d'abreuvements / franchissement / mise en défens)

Un projet de restauration sur la partie amont du site en cours d'élaboration



Site de Saint Jean le Froid

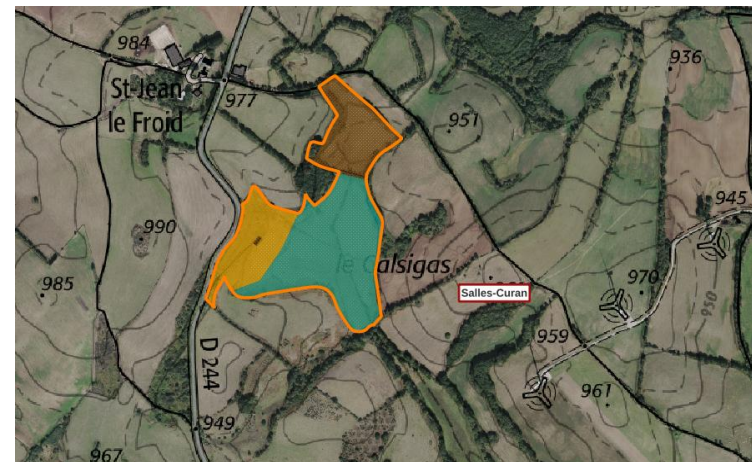
Commune de Salles-Curan

2 exploitants agricole concernés, 1 exploitant rencontré en 2024

8,6 ha engagés en MAEC en 2025

1 exploitant n'a pas souhaité donner suite

Des travaux d'aménagement agropastoraux (points d'abreuvements / franchissement / mise en défens) réalisés en 2024 par le SMTSDR



II. Evolution du périmètre – Bilan des rencontres avec les gestionnaires

Bilan global des échanges

16 gestionnaires concernés

- 13 exploitants agricoles
- 1 particulier
- 2 personnes morales

Contact de l'ensemble des personnes concernées par courrier – 13 rencontres sur le terrain

Une démarche bien accueillie dans l'ensemble

- Des échanges ayant donné suite à des contractualisations agricoles sur 5 sites (7 éligibles)
- Des besoins identifiés en termes de travaux / appui à la gestion

Des points négatifs, sans être bloquants

- Certains auraient souhaité que l'extension soit plus large
- Des interrogations concernant la procédure, sentiment d'un manque de consultation
- La crainte de contraintes réglementaires : prairies sensibles, phytosanitaires...

III. Bilan des contractualisations agricoles

Contractualisation MAEC



Action G1.1

Dépôt d'un PAEC multi-enjeux couvrant plusieurs territoires à l'échelle du bassin du Viaur, dont le site Natura 2000

Dépôt des contractualisations lors des déclarations PAC 2023,2024 et 2025 et réalisation des diagnostics agro-environnementaux au cours de l'été

3 mesures

- Surfaces herbagères pastorales & pâturage (72 €/ha/an) : respect du plan de gestion & valorisation par pâturage d'au moins 50% des surfaces annuellement
- Milieux humides & pâturage (201 €/ha/an) : respect d'un plan de gestion avec définition d'un taux de chargement, limitation fertilisation (N,P,K) et valorisation par pâturage d'au moins 50% des surfaces annuellement
- Milieux humides (150 €/ha/an): respect d'un plan de gestion avec définition d'un taux de chargement, limitation fertilisation (N,P,K)

III. Bilan des contractualisations agricoles

Contractualisation MAEC

Bilan des contrats 2023-2025

8 exploitations engagées dont 5 nouveaux contractants
concernés par l'extension de périmètre

Mesure PRA 3 : 32,71 ha soit 11 776 € sur 5 ans

Mesure MHU2 : 58,64 ha soit 58 933 € sur 5 ans

Réalisation des diagnostics agro-environnementaux :

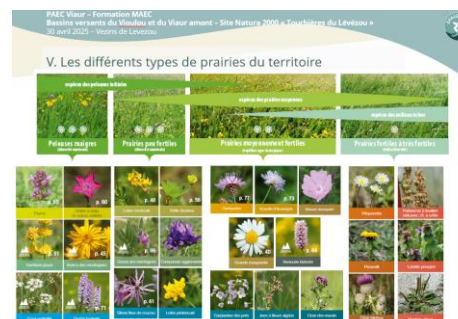
- Diagnostic agricole : Adasea d'Oc
- Diagnostic écologique : EPAGE Viaur



Action G1.1

Total aides directes sur
5 ans
70,8 k€

Animation de la formation
auprès des exploitant·e·s
engagé·e·s



IV. Projets de restauration & gestion des habitats

Restauration du site d'Agladières (Commune de St Léons)



Actions G1.2, C1.1 et C2.1

Partenariat EPAGE Viaur / CEN Occitanie dans le cadre d'une convention avec l'agriculteur

Site présentant des enjeux forts liés au maintien de l'ouverture

- Enjeu de conservation lié à la présence de l'Azuré de mouillères (responsabilité du site à l'échelle régionale)
- Conservation d'habitats ouverts à forte valeur patrimoniale
- Reprise et maintien d'une activité agropastorale extensive



IV. Projets de restauration & gestion des habitats

Volet « travaux & gestion »

- Travaux de réouverture
- Aménagements agropastoraux (1,45 km de clôture + 1 bac d'abreuvement)
- Intervention CEN Occitanie – Gestion par la fauche de l'exclos



Volet « connaissance & suivi »

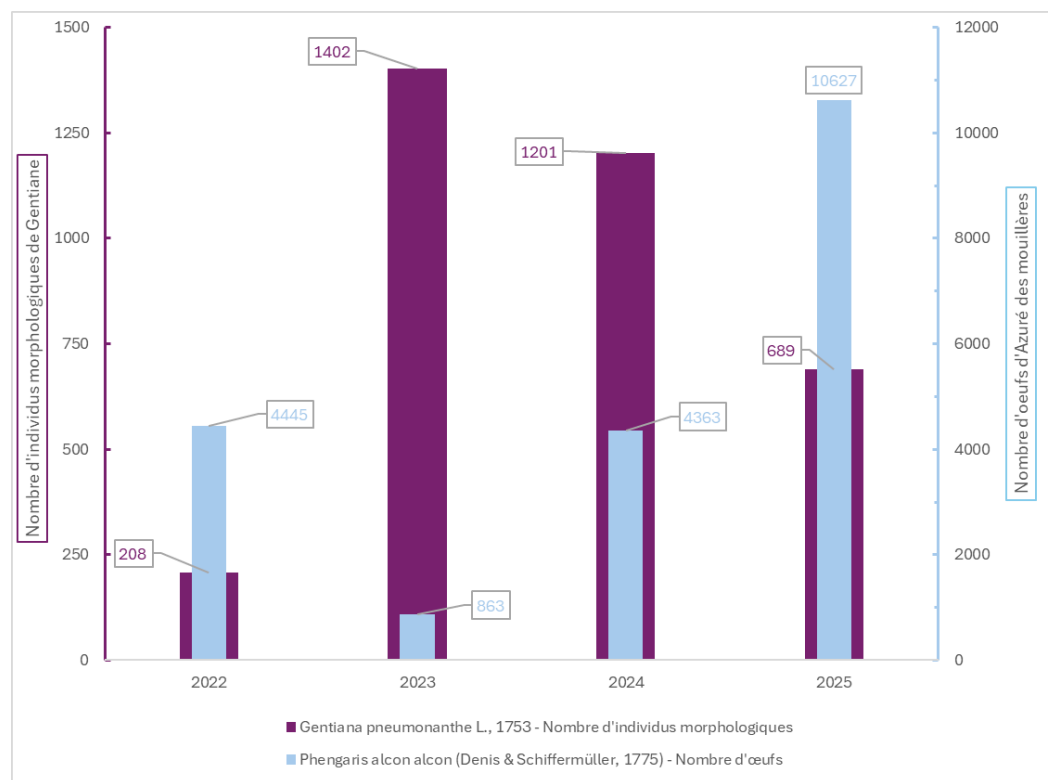
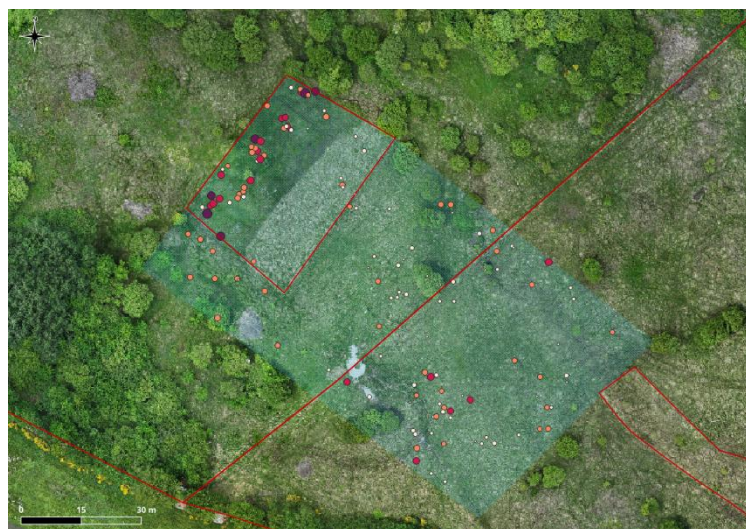
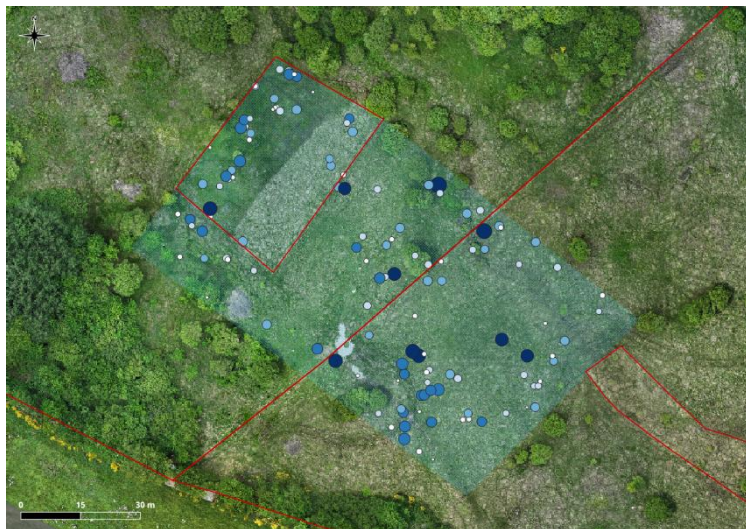
- Suivi flore et Azuré
- Réalisation d'un diagnostic fonctionnel (prestataire extérieur) et pose de piézomètres
- **Réalisation de prises de vue aériennes haute résolution – prestation FDAAPPMA 12**
- Apports de connaissance sur le fonctionnement du site et suivi de l'efficacité des opérations de gestion



IV. Projets de restauration & gestion des habitats

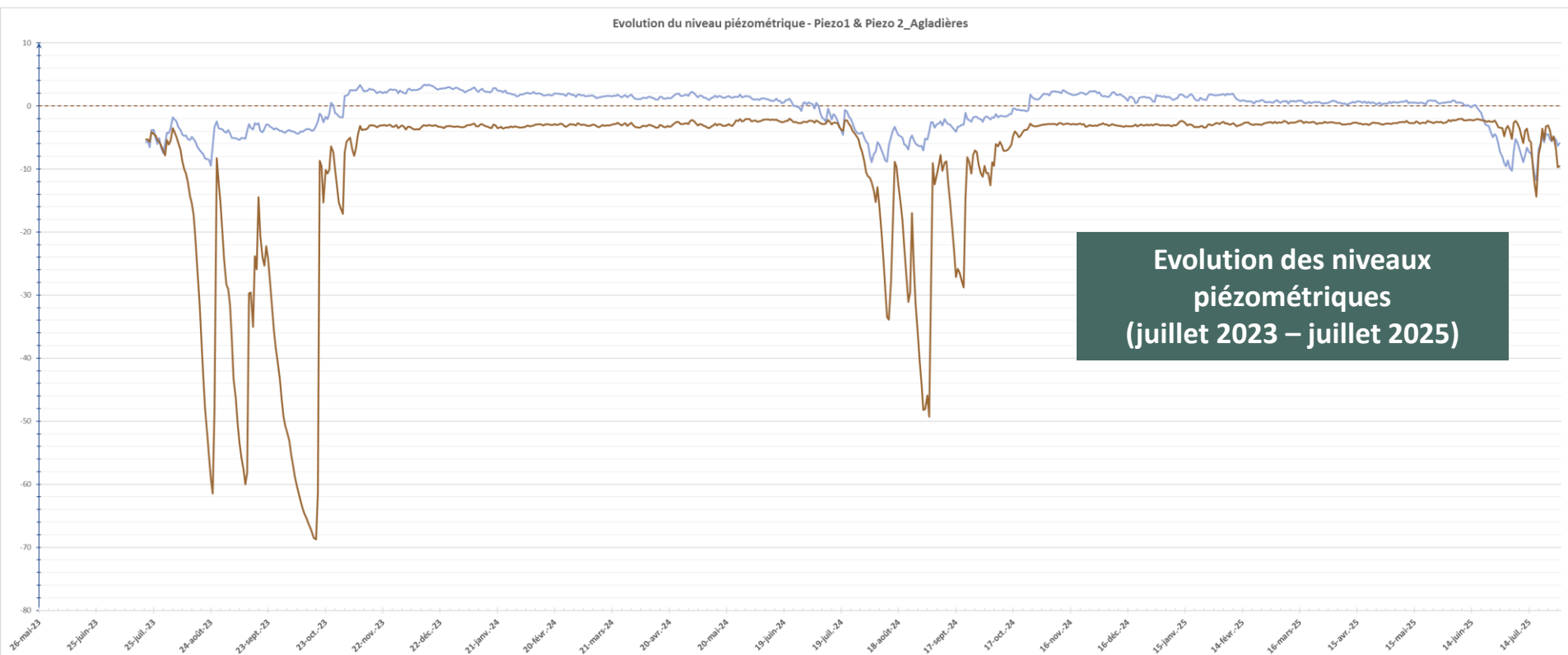


IV. Projets de restauration & gestion des habitats



IV. Projets de restauration & gestion des habitats

Illustrations des résultats – Suivis sur le site d'Agladières



IV. Projets de restauration & gestion des habitats



Actions G1.3, C1.1, C2.1 et V1.3

Tourbière des Founs (Commune d'Arvieu)

Partenariat EPAGE Viaur / CEN Occitanie dans le cadre d'une convention avec la Commune d'Arvieu

Site emblématique du territoire, enjeux de conservation importants, fort potentiel en termes de valorisation

Plusieurs axes d'intervention ciblés sur ce site

- Acquisition de connaissances complémentaires sur le fonctionnement du site, sur la base des préconisations du pré-diagnostic réalisé en 2023 (*financement hors Natura 2000*)
- Révision du projet de reprise des « barrages seuils » prévu initialement
- Réfection des aménagements de valorisation (pas japonais, ponton...) et remise à jour des supports pédagogiques



IV. Projets de restauration & gestion des habitats

Tourbière des Founs (Commune d'Arvieu) – Intervention 2025

Intervention de l'équipe en régie de l'EPAGE Viaur

- Réfection d'une partie de clôtures (~ 750 mètres)
- Réfection du ponton – à finaliser au printemps 2026
- Reprise d'un des ouvrages transversaux, au niveau du ponton (modification par rapport au projet initial)

Panneau de présentation du site en cours de finalisation



IV. Projets de restauration & gestion des habitats

Tourbière des Rauzes

Partenariat Conseil Départemental 12 (propriétaire) / Rural Concept (gestionnaire)

Plusieurs problématiques en lien avec la gestion du site

Phénomène sévère de piétinement au niveau du parc de contention

Options envisagées :

- Revoir la configuration de couloir de contention, à rapprocher du cornadis / parking
- Stabilisation de l'accès au parc de contention (décaissement + matériaux d'apport)

En complément, aménagement d'un point de franchissement supplémentaire sur le cours d'eau pour limiter la fréquentation par le bétail

Aménagements agropastoraux

Mise en défens du ruisseau des Pradines sur la partie médiane (~ 400 mètres de berges) et aménagements de deux points d'abreuvement stabilisés

Exclos sur secteur d'émergence



Actions G1.2



IV. Projets de restauration & gestion des habitats

Tourbière des Rauzes



Action C1.1

Suivi piézométrique

Proposition d'une stratégie d'échantillonnage complémentaire

- Suivi au niveau des secteur d'émergence
- Implantation de plusieurs transects perpendiculaires au cours d'eau
- Lien avec la station hydrométrique (EPAGE Viaur) en aval

Objectifs :

- Meilleure compréhension du fonctionnement hydrologique du site (lien alimentation en eau & habitats)
- Amélioration de la connaissance en termes de lien cours d'eau et zone humide
- Suivi et veille à long terme dans le cadre du changement climatique



Action V1.3

Panneaux et support de valorisation

Travail en partenariat sur une proposition d'actualisation des panneaux présents sur le site

V. Etudes et suivis

Assistance technique



Action C2.1

Site de Mauriac – Moulin d'Aubignac

A la demande du Syndicat Mixte Tarn Sorgues Dourdou Rance (structure GEMAPI), dans le cadre d'un projet de restauration / gestion du site

- Intervention de l'EPAGE Viaur en tant que structure animatrice du site Natura 2000 et coopération inter-syndicats à l'échelle du BV Tarn-Aveyron

Réalisation de relevés phytosociologiques au sein des habitats les plus représentatifs du site

Précision concernant la typologie des habitats – permet d'avoir une vision plus fine des végétations présentes

- En complément, réalisation de relevés pédologiques → confirmation du rôle du site en termes de conservation des tourbes et stockage de carbone



V. Etudes et suivis

Amélioration des connaissances



Action C1.1

Site de Mauriac – Moulin d'Aubignac

Mise en place d'un suivi couplé piézométrie – pluviométrie – hydrométrie

- Optique d'acquisition de connaissance / compréhension du lien entre zones humides et débit des cours d'eau

Partenariat avec Rodez Agglomération



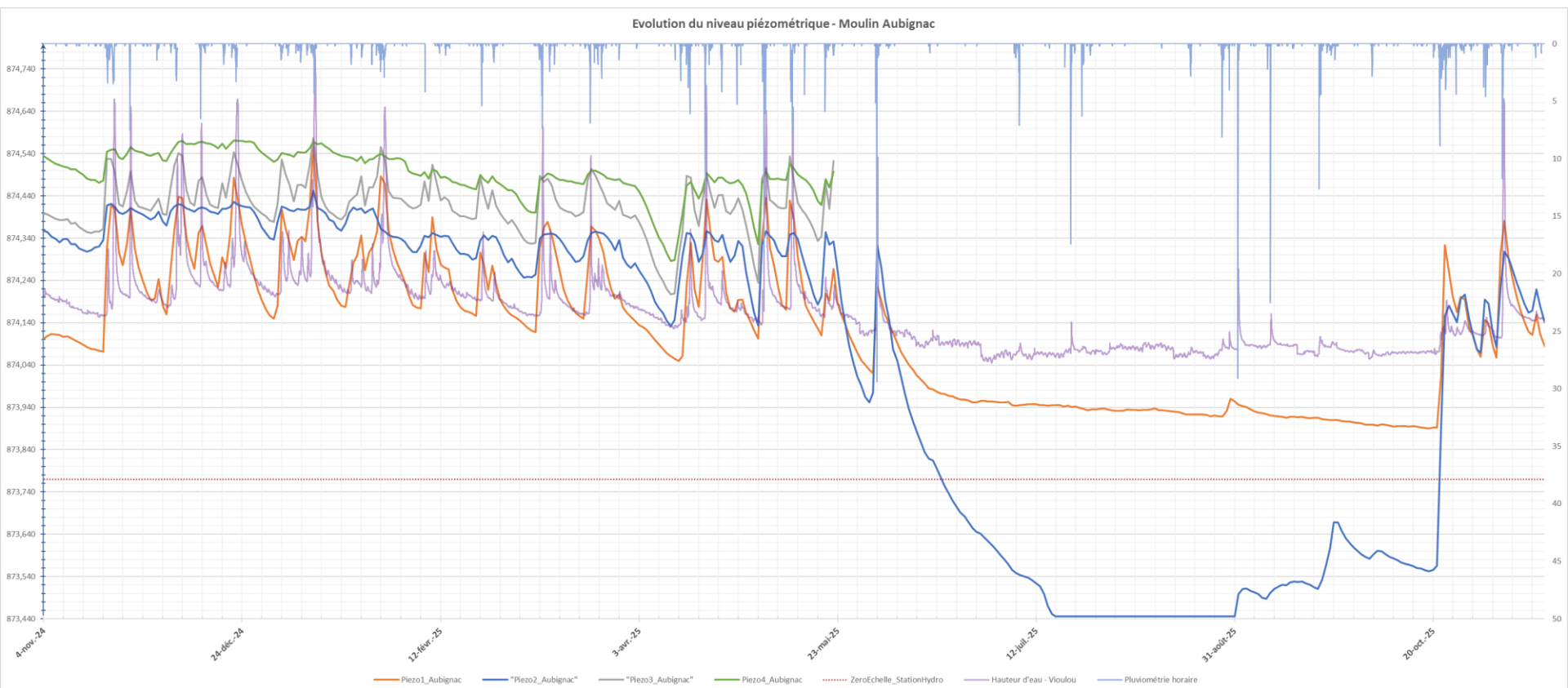
V. Etudes et suivis

Amélioration des connaissances

Site de Mauriac – Moulin d'Aubignac – Illustration des résultats



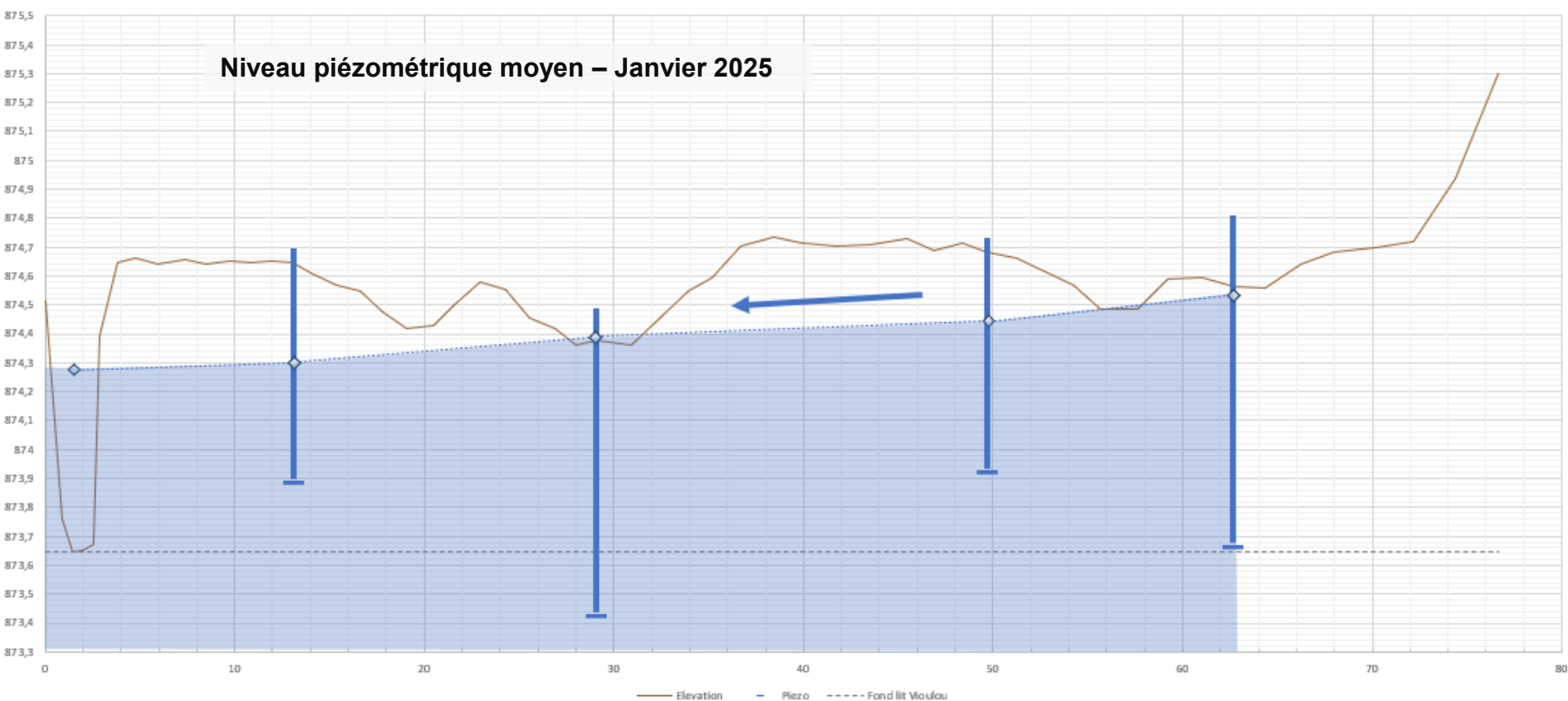
Vol de 2 sondes !



V. Etudes et suivis

Amélioration des connaissances

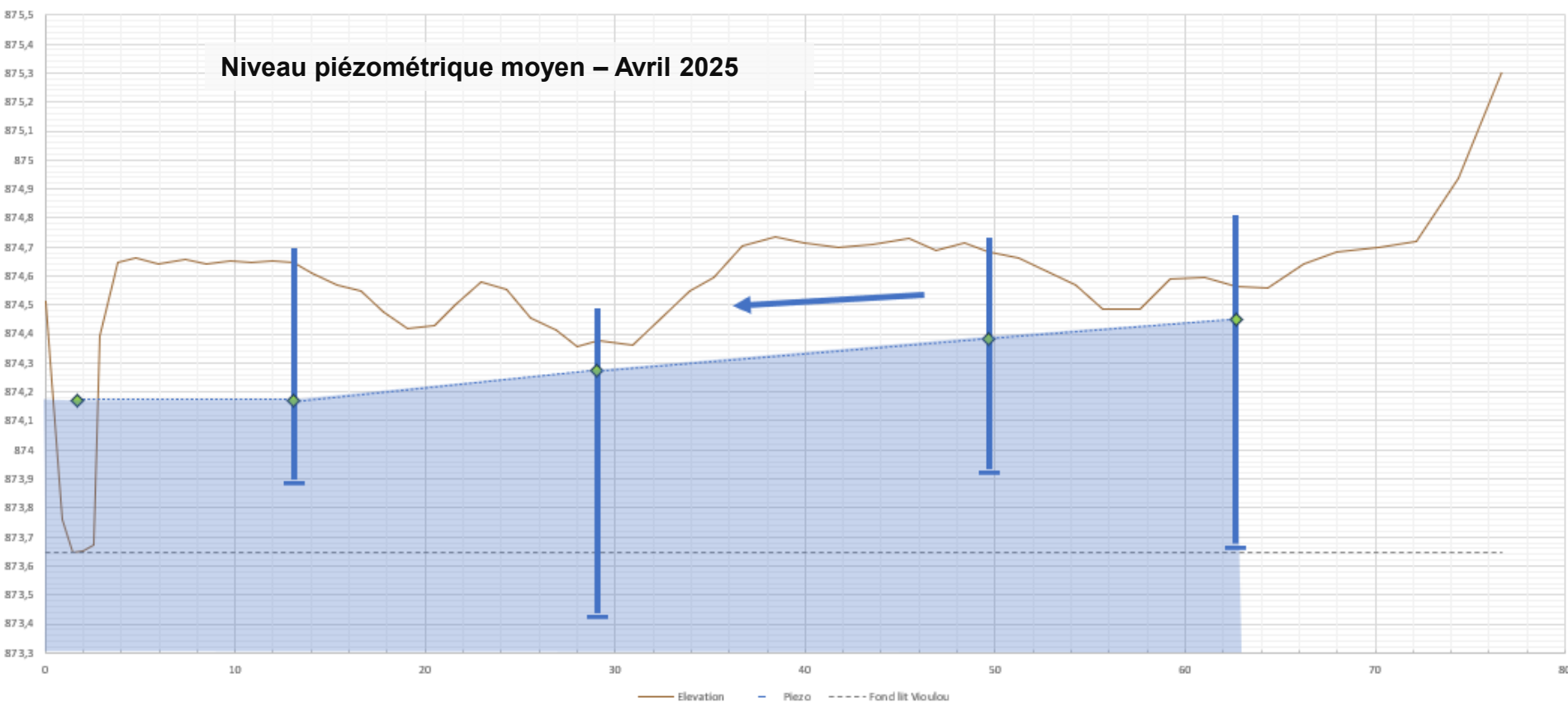
Site de Mauriac – Moulin d'Aubignac – Illustration des résultats



V. Etudes et suivis

Amélioration des connaissances

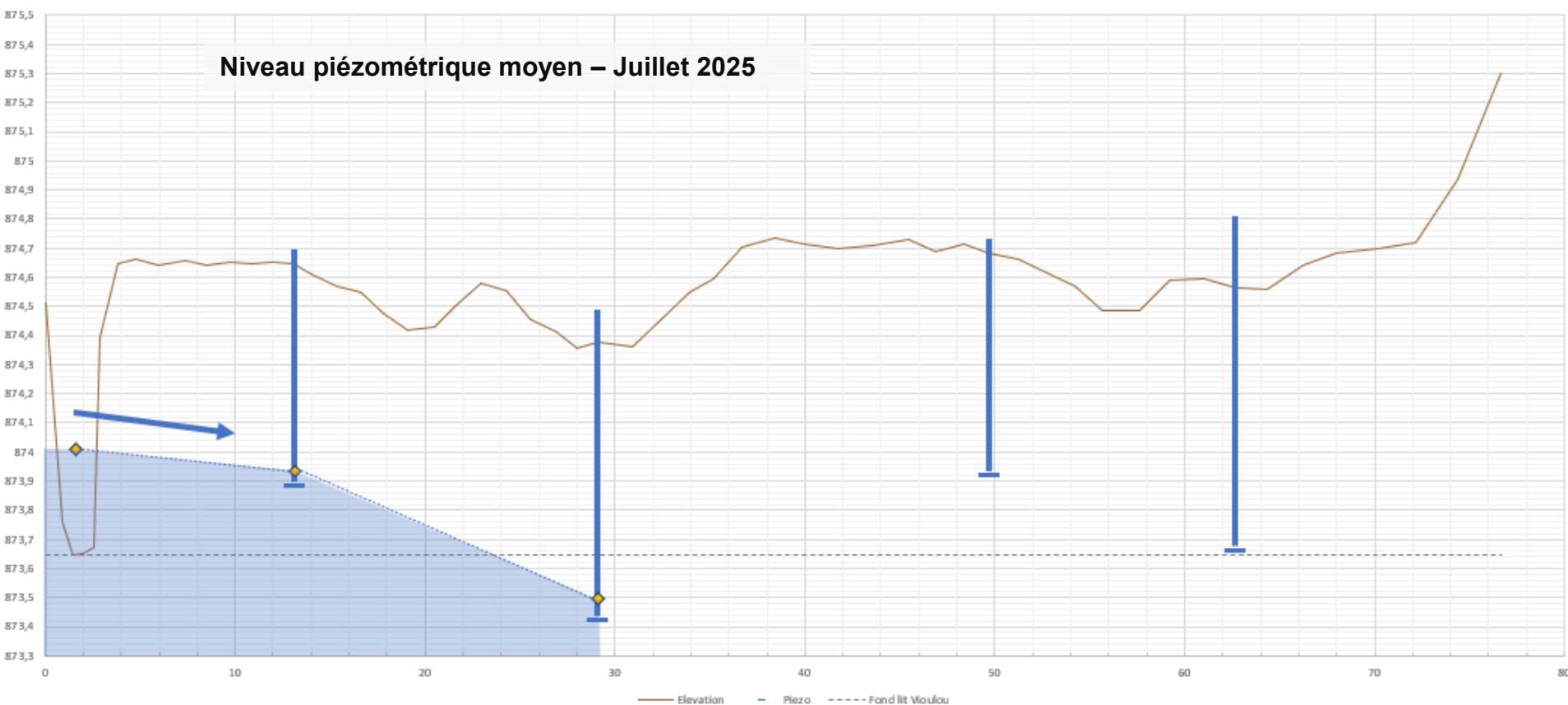
Site de Mauriac – Moulin d'Aubignac – Illustration des résultats



V. Etudes et suivis

Amélioration des connaissances

Site de Mauriac – Moulin d'Aubignac – Illustration des résultats



V. Etudes et suivis

Amélioration des connaissances

Recherche des EIC potentielles du site

Constat : manque de connaissances sur les Espèces d'Intérêt Communautaire du site

Travail de recherche ciblé sur les bryophytes (« mousses ») – prestation CEN Occitanie

Prospections ciblées sur le site de Mauriac

Pas d'EIC contactée mais une amélioration notable des connaissances sur ces espèces peu connues :

- 111 espèces identifiées
- 11 espèces de sphaignes
- 4 espèces déterminantes ZNIEFF, 3 espèces « menacées » (classées « VU » ou « EN »)
- 2 nouvelles espèces pour le département



Action C1.2

Espèces potentielles sur le site
1385 : *Bruchia vogesiaca*
1393 : *Hamatocaulis vernicosus*



VI. Information au COPIL

Réglementation / Sollicitation

Question relative au retournement de prairie

Commune de Vezins de Lévézou

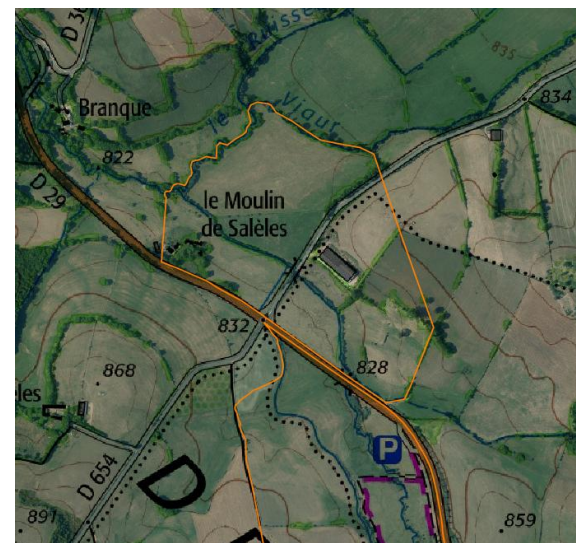
Volonté de conversion de la part de l'exploitant

Pas d'incompatibilité avec Natura 2000

Pas d'incompatibilité avec BCAE de la PAC

Présence d'espèces protégée (*Iris sibirica*, PN) → exploitant déjà informé précédemment

Travaux de remblai débutés en ZH → information relative à la nécessité de dépôt DLE + EIN



VI. Information au COPIL

BCAE 9 – Prairies sensibles



Définition

Tous les agriculteurs, demandeurs d'aide de la PAC, doivent respecter les règles de la BCAE 9, qui interdit la conversion et le labour des prairies permanentes désignées comme sensibles, car situées en zone Natura 2000. Ces prairies permanentes sont visibles sur Télépac (onglet RPG) et sur le Géoportail, à l'adresse internet suivante : <https://www.geoportail.gouv.fr/donnees/prairies-sensibles-bcae>.

« Identifiée par la recherche » → référence à un maillage de biodiversité potentielle des prairies établi à l'échelle nationale en 2014

Zonage relativement marginal à l'échelle du site Natura 2000

- 33,3 ha concernés sur 614 ha de SAU (soit ~ 5,4 %)

Information systématique aux exploitants concernés par l'extension de périmètre

Veille d'ici la prochaine programmation PAC

VI. Information au COPIL

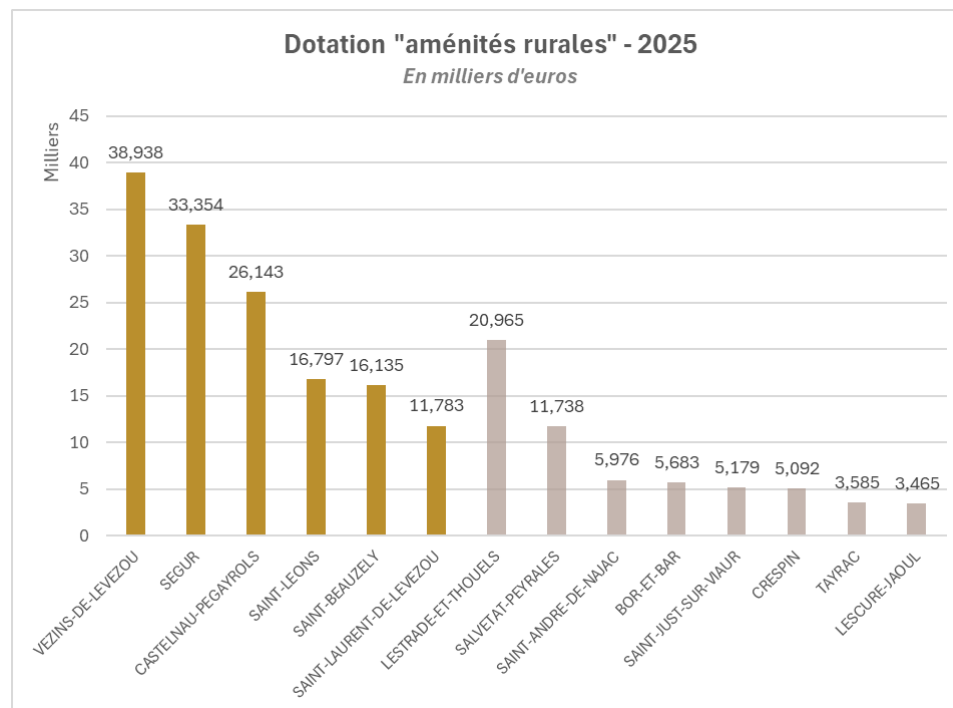
Dotation aménités rurales

Définition

La dotation de soutien aux communes pour les aménités rurales, prévue à l'article L.2335-17 du code général des collectivités territoriales, vise à soutenir toutes les communes rurales dont une partie significative du territoire comprend une aire protégée ou jouxte une aire marine protégée.



- Versement automatique aux communes éligibles
- Dotation non fléchée sur un usage particulier
- Animation auprès des communes pour proposer des opérations favorables à la biodiversité



VII. Propositions d'action 2026

Contractualisations MAEC

Action G1.2 et G1.3 du DOCOB

Possibilité d'ouverture de la contractualisation pour une année supplémentaire - 2026

- Prévisions 2026 : 1 à 2 nouveaux contractants

Actions non contractuelles

Action G1.2 et G1.3 du DOCOB : Travaux de restauration et d'aménagements

- Aménagements agropastoraux sur le site des Founs
- Aménagements agropastoraux sur le site des Rauzes
- Travaux de restauration / remise en gestion secteur amont sur le site de Maynials
- Partenariat / accompagnement EPAGE Aveyron Amont sur le site de Galans

Acquisition de connaissances et suivi

Action C1.2 DOCOB : connaissances des EIC

- Bibliographie, extraction des bases de données et repérage terrain à la recherche d'espèces d'intérêt communautaire potentielles mais non connues sur le site

VII. Propositions d'action 2026

Acquisition de connaissances et suivi

Action C1.1 DOCOB : diagnostics fonctionnels

- Poursuite sur la période 2026 - 2029 des diagnostics fonctionnels engagés sur les sites d'Agladières et des Founs
 - Un coût significatif : entre 10 -24 k€ sur les Founs, 13 -18k€ sur Agladières, réduit par la participation de la structure animatrice (mise à disposition de matériel, réalisation de prélèvements...)
 - Une plus-value conséquente en termes de compréhension des sites étudiés mais également des autres entités du site Natura 2000

Action C2.1 DOCOB : protocoles d'évaluation à long terme de l'état de conservation

- Recherche et test de protocoles de suivi à long terme de l'évolution (*changement climatique, modalités de gestion*) de l'EC des HIC du site & contact structures référentes (CBNPMP, MNHN...)
- Suivi des sites faisant l'objet de travaux
- Proposition d'un échantillonnage complémentaire sur la piézométrie sur les Rauzes

Conclusions et perspectives

VOLET	Actions réalisées – 2025	Actions à prévoir – 2026
Actions contractuelles	<ul style="list-style-type: none"> Préparation nouvelles contractualisations – Ouverture du PAEC aux entités proposées en extension Réalisation des diagnostics agro-environnementaux 	<ul style="list-style-type: none"> Nouvelles contractualisations / Réalisation des diagnostics agro-environnementaux Suivi des engagements
Actions non contractuelles Gestion / travaux	<ul style="list-style-type: none"> Etude des opérations de restauration / valorisation et approfondissement des connaissances sur le site des Founs Rencontre des exploitants concernés par l'extension, évaluation des besoins d'aménagement Gestion du site d'Agladières – Poursuite du projet 	<ul style="list-style-type: none"> Poursuite / mise en œuvre des travaux Founs, Maynials, Rauzes Gestion du site d'Agladières – Poursuite du projet
Communication	<ul style="list-style-type: none"> Sorties grand public Animation scolaire Panneau pédagogique sur le site des Founs MAJ Site Internet 	<ul style="list-style-type: none"> Echange avec le CD12 sur les panneaux du site de Rauzes Poursuite de la mise à jour des supports sur les Founs
Acquisition de connaissances	<ul style="list-style-type: none"> Acquisition de connaissances sur les EIC potentielles du site Suivi sur le site d'Agladières Suivi hydrologique – Site d'Aubignac 	<ul style="list-style-type: none"> Poursuite sur les sites suivis / équipés : Agladières, Founs, Aubignac... Acquisition de données complémentaires en vue de l'approfondissement des diagnostics fonctionnels Suivi complémentaires sur le site des Rauzes Amélioration des connaissances sur les EIC Définition de protocoles de suivi de l'EC
Modification du périmètre	<ul style="list-style-type: none"> Suivi de l'avancement de la procédure 	<ul style="list-style-type: none"> Suivi de l'avancement de la procédure



EPAGE du bassin *Viaur*



Contact :

Clément DECAUX

Etablissement Public d'Aménagement et des Gestion des
Eaux du Viaur

75, Route de Vors – 12160 BARAQUEVILLE

05 65 71 12 63 - clement.decaux@epage-viaur.com