



EPAGE du bassin *Viaur*



Site Natura 2000 FR7300870 « Tourbières du Lévézou »

Comité de Pilotage

Mairie de Curan – 27 février 2024



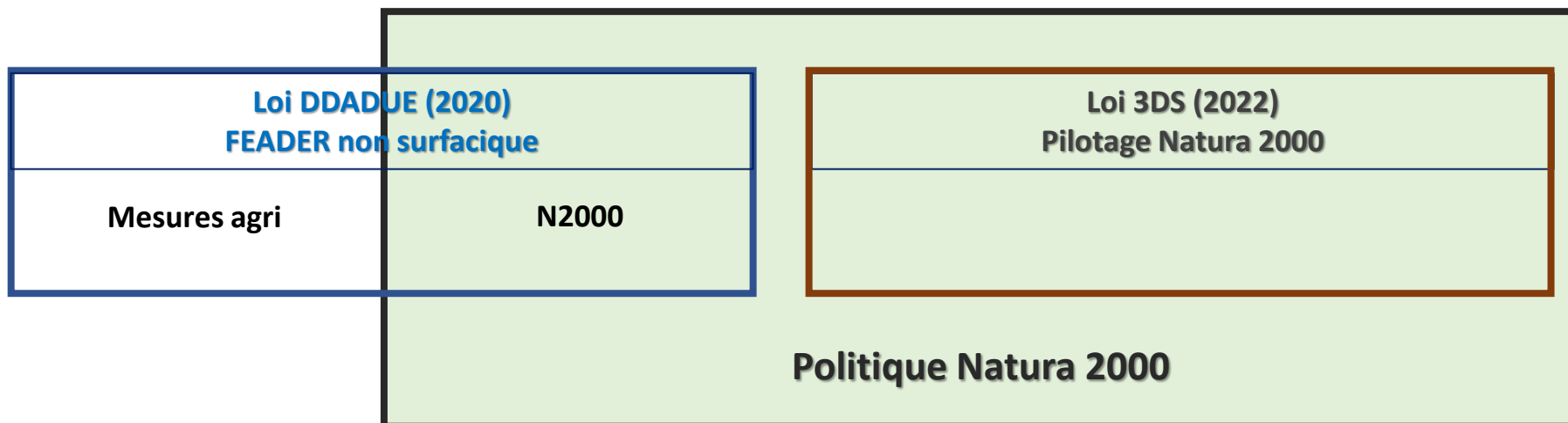


Plan de la présentation

- I. Introduction par la Région Occitanie & renouvellement de la structure porteuse et de la Présidence du COPIL
- II. Présentation du Document d'Objectifs révisé
- III. Procédure de modification du périmètre – Etat d'avancement
- IV. Bilan des actions sur la période 2023
- V. Programmation 2024
- VI. Conclusions & questions diverses

- I. Introduction par la Région Occitanie & renouvellement de la structure porteuse et de la Présidence du COPIL

Le transfert de compétences à la Région



Décret du 30 décembre 2022 relatif à la décentralisation de la gestion des sites Natura 2000 exclusivement terrestres

I. Introduction par la Région Occitanie & renouvellement de la structure porteuse et de la Présidence du COPIL

Jusqu'au 31/12/2022

- Autorité administrative = **Etat** (DDT)
- Structure porteuse = collectivité locale ou à défaut DDT (sites « orphelins »)
- Animation → en régie et/ou externalisée (portage collectivité) ou marché public (sites orphelins)

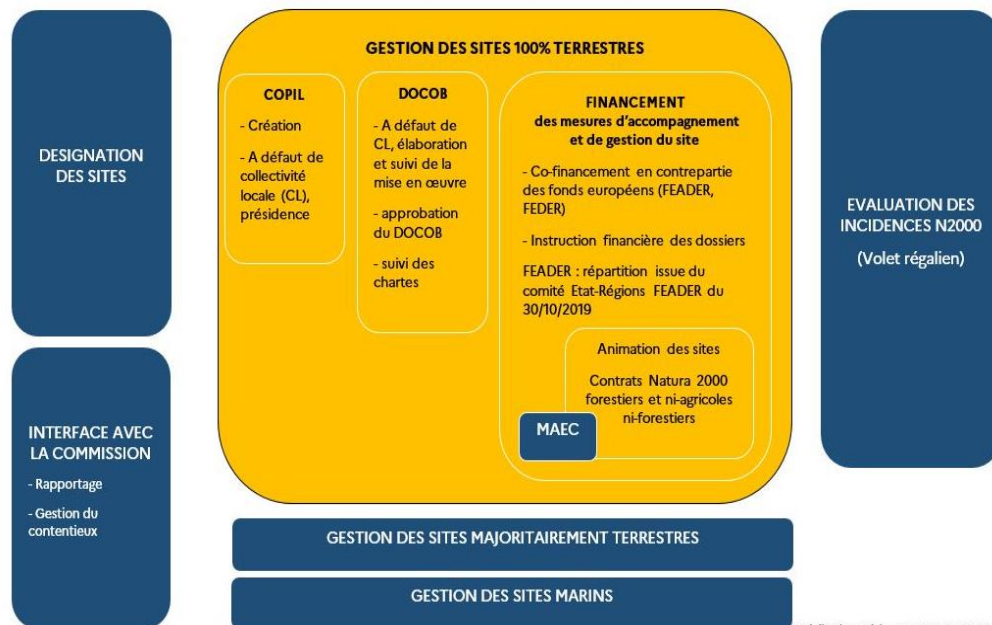
Depuis le 01/01/2023

- Autorité administrative = **Région Occitanie**
- Structure porteuse = collectivité locale ou, à défaut, la Région Occitanie (sites orphelins)
- Animation → en régie et/ou externalisée (portage collectivité) ou **marché public régional pluriannuel** (procédure formalisée)

Missions relatives à la politique Natura 2000
Décentralisation de la gestion des sites 100% terrestres aux régions

Missions conservées par l'Etat

Décentralisation aux Régions



I. Introduction par la Région Occitanie & renouvellement de la structure porteuse et de la Présidence du COPIL

Désignation structure porteuse et présidence du COPIL

Cadre réglementaire : R414-8-1 du code de l'environnement

- L'autorité administrative réunit **tous les 3 ans** représentants des collectivités et de leurs groupements concernés
- Désignation de la **collectivité porteuse** (validée par délibération) **ET** de la **présidence** du COPIL (élu-e, en son nom propre) **pour 3 ans**
- **A défaut** de candidature → **portage Région** pour 3 ans
- **Modalités** de vote : pas de formalisme imposé ; uniquement les représentants élus, 1 vote / collectivité représentée
- **Officialisation** par CR COPIL → demande de subvention à suivre



II. Présentation du Document d'Objectifs révisé

Révision engagée au 1er janvier 2020 suite à l'évaluation du DOCOB

- *Conclusions de l'évaluation : lacunes en termes d'état des lieux, enjeux & objectifs à remettre à jour, programme d'actions arrivé à terme*
- *Présentation au gré des COPILs de l'état d'avancement*

Phase de finalisation de la démarche

- **Comité Technique & consultation des partenaires en mai / décembre 2023**
(DREAL, Région Occitanie, CEN Occitanie, Chambre d'Agriculture, CBNPMP, PNR Grands Causses...)
- Apports de compléments, clarification d'éléments méthodologiques, remarques de forme => conclusions positives
- **Comité de Pilotage => Validation du DOCOB**

II. Présentation du Document d'Objectifs révisé

Documents de cadrage méthodologique

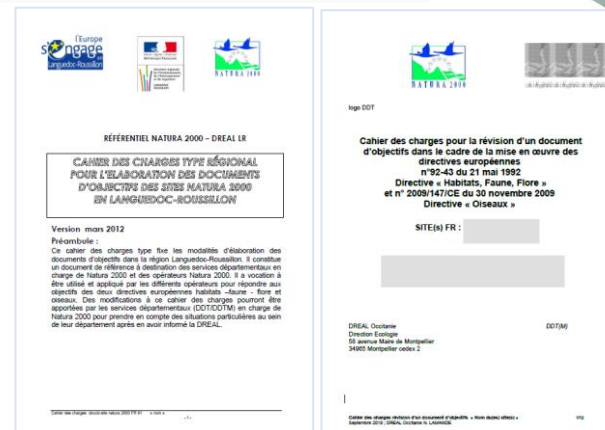
Cahier des charges pour la révision d'un DOCOB – DREAL Septembre 2018

Cahier des charges type régional pour l'élaboration d'un DOCOB – DREAL LR – Mars 2012

Elaboration d'une méthode de hiérarchisation des enjeux écologiques Natura 2000 en Languedoc-Roussillon

Hiérarchisation des HIC de la région Occitanie

Cahier Technique 88 – Guide d'élaboration des plans de gestion des espaces naturels



Données de référence

Données relatives à la répartition régionale des habitats : données INPN du programme Natura 2000 sur data.gouv.fr

Etat de conservation à l'échelle biogéographique : rapportage 2019

Données sur les espèces : demande d'extraction SINP

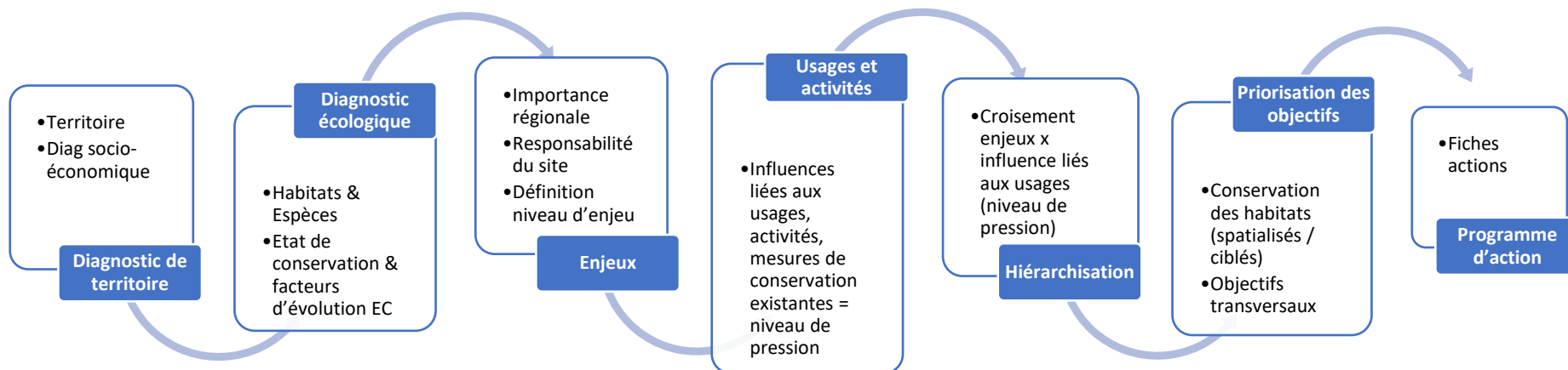
Cartographie d'habitats et typologie : rapports d'inventaires du CBNPMP, 2012 et 2019, données issues des travaux de cartographie des habitats réalisés en 2019/2020 (Rural Concept, EPAGE Viaur)

+ autres sources et catalogues de données officiels



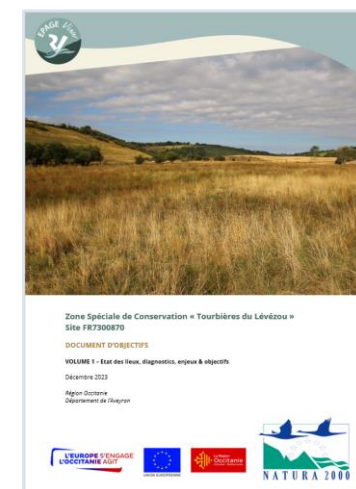
II. Présentation du Document d'Objectifs révisé

Structure du Document d'Objectifs



DOCOB constitué de 4 documents

- Volume 1 : Etat des lieux, diagnostic & objectifs, 126 pages
- Volume 2 : Programmes d'actions, 58 pages
- Annexe « Fiches Habitats d'Intérêt Communautaire », 74 pages
- Atlas cartographique, 49 pages



II. Présentation du Document d'Objectifs révisé

Etat des lieux : diagnostic de territoire & diagnostic écologique



Description du territoire

- Contexte administratif
- Contexte abiotique : relief, géologie, hydrographie, climat (actuel & futur)
- Occupation des sols, évolutions historiques et mutations paysagères
- Zonages, périmètres, réglementation



Diagnostic socio-économique

- Population, démographie
- Agriculture (contexte actuel & futur)
- Sylviculture
- Prélèvement d'eau potable
- Activités touristiques & loisirs
- Développement local
- Acteurs



Diagnostic écologique

- Habitats naturels du site (résultat des inventaires) et détail par entités
- HIC : analyse typologique, repartition sur le site, état de conservation et facteurs d'évolution : intégrité physique, hydrologie, niveau trophique, limite de repartition, changement climatique
- EIC et autres espèces patrimoniales

Aire d'étude = massif du Lévézou, territoire cohérent d'un point de vue biogéographique

Notion de significativité / représentativité des données issues de référentiels à large échelle

II. Présentation du Document d'Objectifs révisé

Les enjeux de conservation à l'échelle des habitats

Évaluation, pour chacune des habitats naturels, basée sur le croisement entre :

- **Le niveau d'importance régionale** : part de l'aire de répartition abritée à l'échelle régionale
- **La responsabilité du site** : surface de l'habitat abritée par le site par rapport à la surface connue à l'échelle régionale

Faible superficie à l'échelle du site « Tourbières du Lévézou », mais des enjeux localement importants !

Intégration de deux critères complémentaires proposés par le CT88 :

- **La notion de spécificité locale** : originalité de l'habitat, par exemple en termes biogéographique ou de composition
- **L'évaluation de l'aspect fonctionnel** : fonctions remplies par l'habitat à l'échelle du site et à une échelle plus large. Cette évaluation compte notamment d'aspect liés à la continuité écologique, aux fonctionnalités écosystémiques assurées par les milieux ou encore leur rôle en tant que refuge/stations d'espèces à statut.



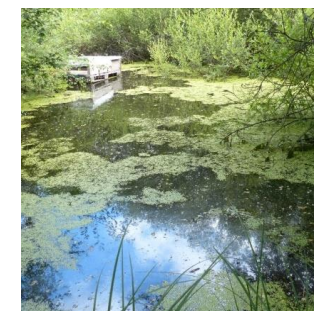
Tourbière haute active (7110*)
Enjeu très fort



Prairie paratourbeuse (6410)
Pelouses à Nard (6230*)
Enjeu fort



Mégaphorbiaies eutrophes (6430)
Enjeu modéré



Végétations de plans d'eau
Enjeu faible

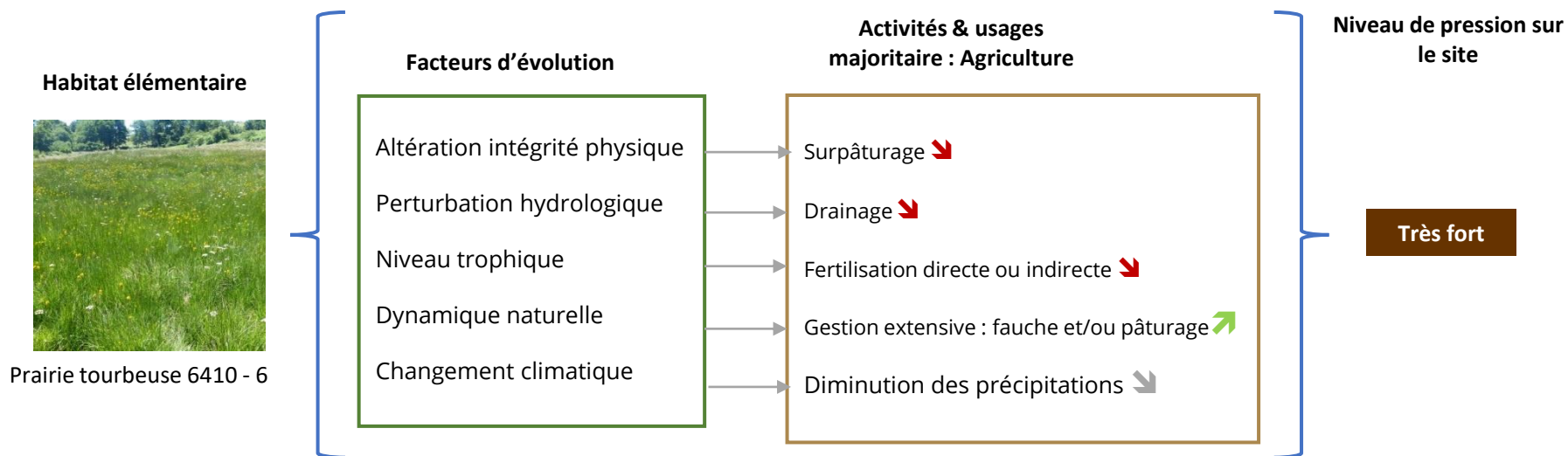
II. Présentation du Document d'Objectifs révisé

Les usages, activités et les facteurs d'influence sur les habitats naturels

Définition du niveau de pression par habitat

Identification en fonction des usages, activités..., des phénomènes / pratiques susceptibles d'exercer une influence sur l'EC des habitats (favorable ou défavorable), en fonction de la sensibilité des HIC à ces facteurs d'influence

Définition d'un niveau de pression, exemple pour un habitat



II. Présentation du Document d'Objectifs révisé

Niveau d'enjeu global : croisement enjeu de conservation et niveau de pression sur le site

Prairies de fauche (6510)



Niveau d'enjeu fort (critères surfaciques x sensibilité habitat)



Niveau de pression fort sur le site
Risque potentiel intensification des pratiques

=> Enjeu fort

Mares à Utriculaires (3160)



Niveau d'enjeu fort (critères surfaciques x sensibilité habitat)



Niveau de pression faible
Pas d'usage agricole, ENS Plaine des Rauzes

=> Enjeu faible

II. Présentation du Document d'Objectifs révisé

Niveau d'enjeu global

Hiérarchisation par unité fonctionnelle de gestion

Regroupement par unité fonctionnelle = groupes de milieux cohérent en termes de fonctionnement écologique et/ou de mode de gestion

Enjeu principal du site : les complexes d'habitats tourbeux à paratourbeux



Enjeu majeur : milieux ouverts mésophiles des agrosystèmes extensifs



Enjeux secondaires : habitats semi-ouverts, peu ou pas concernés par la gestion agricole + habitats rivulaires et aquatiques





II. Présentation du Document d'Objectifs révisé

Définition des objectifs à partir de la priorisation

4 grands objectifs de développement durable

2 objectifs spatialisés, ciblés sur les habitats et les espèces

G : Promouvoir, faciliter et accompagner les modes de gestion compatibles avec la conservation des milieux patrimoniaux

C : Renforcer la connaissance des milieux et espèces, témoins de l'état du site Natura 2000

2 objectifs transversaux

V : Assurer une valorisation originale et qualitative du site Natura 2000

A : Animer le DOCOB et veiller à sa prise en compte de manière transversale

Déclinaison au travers de 9 objectifs opérationnels, comprenant 22 actions

II. Présentation du Document d'Objectifs révisé

Déclinaison opérationnelle

Objectifs liés au maintien de l'état de conservation des habitats et des espèces d'intérêt communautaire en lien avec les activités humaines

Objectif de développement durable	Objectif opérationnel	Unité de gestion concernée	Activités et usages concernées	Types d'actions / mesures envisagées	Fiche action	Priorité d'action	Lien objectifs / autres programmes & dispositif	
Objectif G : Promouvoir, faciliter et accompagner les modes de gestion compatibles avec la conservation des milieux patrimoniaux	G1: Restaurer et maintenir l'état de conservation des milieux humides tourbeux et paratourbeux	Complexes d'habitat tourbeux à paratourbeux oligo-mésotrophes	Agriculture	Actions contractuelles (MAEC) et accompagnement à la gestion	G1.1	1	<u>Réglementaire, compatibilité :</u> Loi sur l'Eau SDAGE Adour Garonne SAGE Viour Régime d'évaluation des incidences Charte du PNR des Grands Causses <u>Mesures d'accompagnement à la gestion – Travaux de restauration</u> Plan de gestion de l'ENS « Plaine des Rauzes » Contrat de Rivière Viour III Programmes Pluriannuels de Gestion des cours d'eau – accompagnement à la gestion et travaux Plan d'Action Territorial Vioulou (EPAGE Viour) – volet agricole Animation foncière et conventionnement – CEN Occitanie CATZH Viour et CATZH départementale (12)	
				Mise en œuvre d'aménagement agropastoraux	G1.2	1		
				Travaux de restauration des fonctionnalités des milieux tourbeux	G1.3	1		
	G2 : Restaurer et maintenir l'état de conservation des milieux mésophiles, notamment des pelouses à Nard	Milieux ouverts mésophiles, des agrosystèmes extensifs	Agriculture	Actions contractuelles (MAEC) et accompagnement à la gestion	G2.1	1		
				Agriculture	Actions contractuelles (MAEC) et accompagnement à la gestion	G3.1		1
	G3 : Favoriser la gestion extensive des prairies de fauche				Inciter au maintien des pratiques de gestion extensive des prairies de fauche grâce à des éléments techniques concrets, justifiant leur place au sein des systèmes d'exploitation agricole.	G3.2		2
				G4 : Conserver les habitats connexes à l'échelle de la trame paysagère	Habitats semi-ouverts, peu ou pas concernés par la gestion agricole, & les habitats rivulaires et aquatiques			Actions contractuelles (MAEC) si possible Accompagnement à la gestion Aménagements agropastoraux
	G5 – Réviser le périmètre du site Natura 2000	Toutes les unités de gestion			Révision du périmètre du site	G5.1		1

II. Présentation du Document d'Objectifs révisé

Déclinaison opérationnelle

Objectifs liés au maintien de l'état de conservation des habitats et des espèces d'intérêt communautaire en lien avec les activités humaines

Objectif de développement durable	Objectif opérationnel	Unité de gestion concernée	Activités et usages concernés	Types d'actions / mesures envisagées	Fiche action	Priorité d'action	Lien avec autres programmes & dispositif
Objectif C : Renforcer la connaissance des milieux et espèces, témoins de l'état du site Natura 2000	C1- Améliorer les connaissances relatives au fonctionnement des milieux naturels et aux espèces	Complexes d'habitat tourbeux à paratourbeux oligo-mésotrophes		Réalisation de diagnostics fonctionnels des sites	C1.1	1	<p>Connaissance Contrat de Rivière Viaur III</p> <p>Programmes de suivi et de connaissance -CEN Occitanie, CBNPMP</p> <p>Recherches et études – Universités, Laboratoires</p>
		Toutes les unités de gestion		Réalisation d'inventaires complémentaires visant la recherche d'EIC présentes et potentielles sur le site	C1.2	2	
	C2- Mettre en place des suivis de l'évolution des habitats	Toutes les unités de gestion		Suivis protocolés d'évaluation de l'état de conservation	C2.1	1	
		Complexes d'habitat tourbeux à paratourbeux oligo-mésotrophes	Production d'eau potable	Evaluer l'impact lié aux prélèvements pour la production d'eau potable	C2.2	2	
		Toutes les unités de gestion		Evaluation et suivi à long terme de l'impact du changement climatique	C2.3	2	
		Toutes les unités de gestion		Etude diachronique sur les entités constitutives des sites	C2.4	3	

II. Présentation du Document d'Objectifs révisé

Déclinaison opérationnelle

Objectifs transversaux

Objectif de développement durable	Objectif opérationnel	Unité de gestion concernée	Activités et usages concernés	Types d'actions / mesures envisagées	Fiche action	Priorité d'action	Lien avec autres programmes & dispositif
Objectif V : Assurer une valorisation originale et qualitative du site Natura 2000	V1- Informer, sensibiliser aux enjeux de préservation des habitats naturels et des espèces du site, et mettre en valeur les milieux accessibles au public	Toutes les unités de gestion		Mise en place d'un plan de communication et d'information	V1.1	1	Communication, Sensibilisation SAGE Viaur Contrat de Rivière Viaur III Programme de communication des CATZH Viaur et CATZH départementale (12)
				Actions de sensibilisation : journées techniques, visites de sites, manifestations	V1.2	2	
				Editions de supports de communication et valorisation : livrets thématiques, panneaux d'informations	V1.3	2	
Objectif A : Animer le DOCOB et veiller à sa prise en compte de manière transversale	A1- Animer, suivre et évaluer la mise en œuvre du DOCOB	Toutes les unités de gestion		Planification des actions, coordination et gestion administrative	A1.1	1	
				Définition d'indicateur de suivi de la mise en œuvre du DOCOB et mise en place d'un tableau de bord	A1.2	1	
				Animation de la contractualisation agricole et non agricole	A1.3 A1.4	1	
				Mise en cohérence des objectifs du DOCOB avec les programmes et outils de planification mis en œuvre sur le territoire	A1.5	1	

II. Présentation du Document d'Objectifs révisé

Conclusions – Retour COTEC

Travail important ayant permis d'aboutir à un document conforme aux exigences actuelles en matière de rédaction des documents de gestion des espaces naturels

Prise en compte de l'ensemble des enjeux liés au site, à la fois en termes d'usages et de conservation des habitats emblématiques du territoire

Méthodologie transparente et reproductible, permettant une évaluation ultérieure des opérations engagées

Proposition d'actions cohérentes avec les enjeux actuels et en lien avec les programmes et dispositifs en cours sur le territoire (SAGE, programmes des structures GEMAPI, PNR Grands Causses, ENS...)

Travail réalisé à l'échelle de la définition actuelle du périmètre, à compléter avec les propositions d'extension (démarche plus simple)



III. Modification du périmètre – Point d'avancement

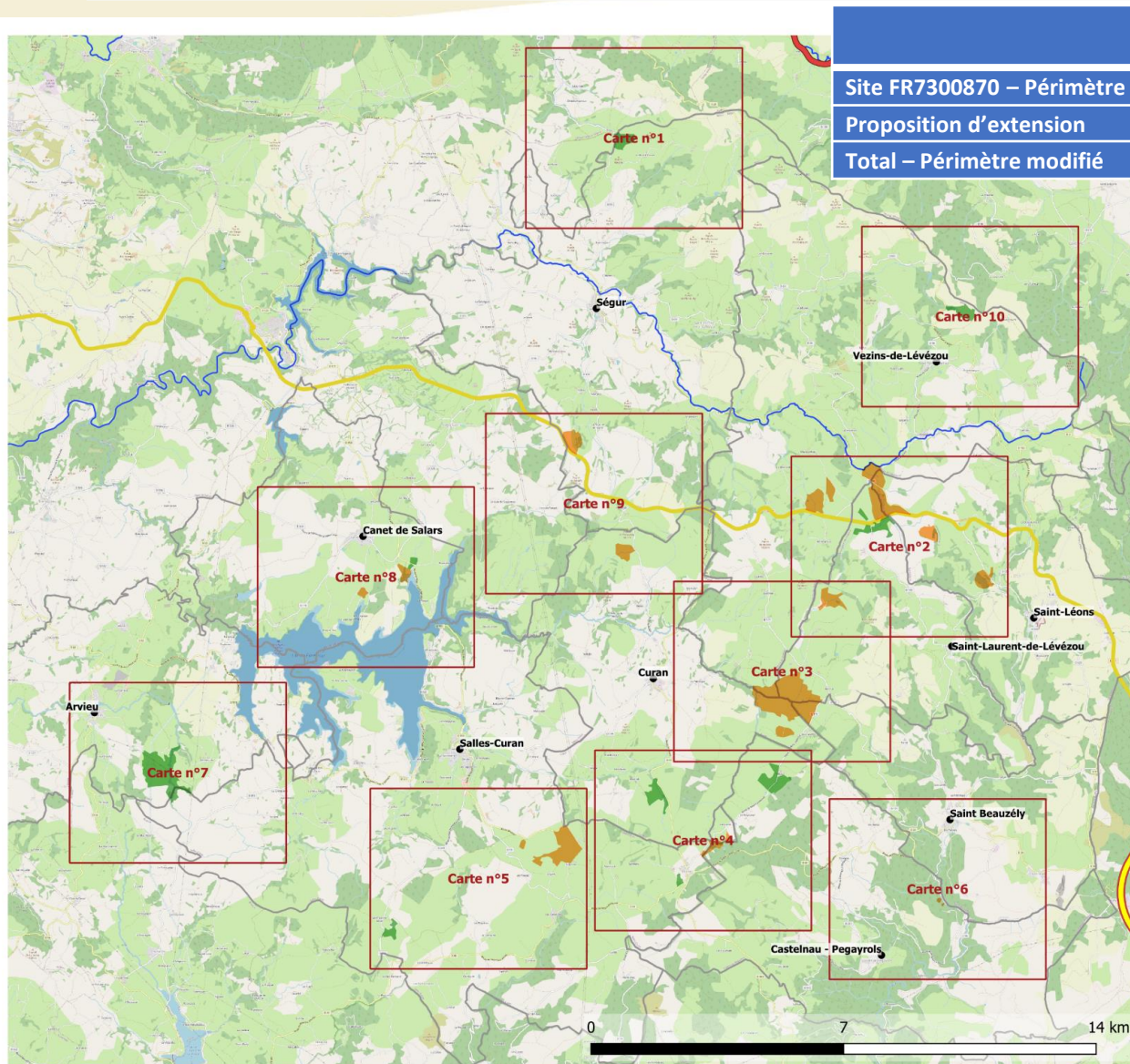
Consultation des communes et intercommunalités en fin d'année 2022



Transmission des cartographies et fichiers informatiques à la DREAL en février 2023

Transmission à la Commission Européenne fin 2023

III. Modification du périmètre – Point d’avancement



	Superficie (ha)	Part d'HIC	
		En ha	En %
Site FR7300870 – Périmètre actuel	487	109	23%
Proposition d’extension	242	130	54%
Total – Périmètre modifié	729	239	33%

Département de l’Aveyron
Région Occitanie

Carte d’assemblage

Légende

- Communes Lézou_2
- Communes Lézou_Bourgs
- Réseau hydrographique régional
- Réseau routier principal
- A75
- N88
- D911
- Site Natura 2000 FR7300870
- Actuel
- Extension

Echelle 1 : 100 000
Fond de plan Open Street Map
Données IGN BDTopage© DREAL Occitanie©, EPAGE Viaur©





IV. Bilan d'animation 2023

Contractualisation MAEC

Dépôt d'un PAEC multi-enjeux couvrant plusieurs territoires à l'échelle du bassin du Vaur, dont le site Natura 2000

Dépôt des contractualisations en mai 2023, réalisation des diagnostics agro-environnementaux au cours de l'été

3 mesures

- Surfaces herbagères pastorales & pâturage (72 €/ha/an) : respect plan de gestion & valoriser par pâturage au moins 50% des surfaces annuellement
- Milieux humides & pâturage (201 €/ha/an) : respect d'un plan de gestion avec définition d'un taux de chargement, limitation fertilisation (N,P,K) et valoriser par pâturage au moins 50% des surfaces annuellement
- Milieux humides (150 €/ha/an): respect d'un plan de gestion avec définition d'un taux de chargement, limitation fertilisation (N,P,K)

IV. Bilan d'animation 2023

Contractualisation MAEC

Bilan des contrats 2023

2 exploitations engagées (transition avec le dispositif Paiement pour Services Environnementaux)

Mesure PRA 3 : 25,72ha soit 9260 € sur 5 ans

Mesure MHU2 : 5,0 ha soit 5025 € sur 5 ans

Réalisation des diagnostics agro-environnementaux :

- Diagnostic agricole : Adasea d'Oc



- Diagnostic écologique : EPAGE Viaur



IV. Bilan d'animation 2023

Projets de restauration / & gestion des habitats

Restauration du site d'Agladières (Commune de St Léons)

Site présentant des enjeux forts liés au maintien de l'ouverture

- Enjeu de conservation lié à la présence de l'Azuré de mouillères (responsabilité du site à l'échelle régionale)
- Conservation d'habitats ouverts à forte valeur patrimoniale
- Reprise et maintien d'une activité agropastorale extensive
- Partenariat EPAGE Viaur / CEN Occitanie dans le cadre d'une convention avec l'agriculteur



IV. Bilan d'animation 2023

Projets de restauration / & gestion des habitats

Volet « travaux »

Intervention de l'équipe en régie de l'EPAGE Viour

- Travaux de réouverture
- Aménagements agropastoraux (1,45 km de clôture + 1 bac d'abreuvement)
- Coût : 35 k€ . Financement hors Natura2000 (PPG Viour – autofinancement 20%)



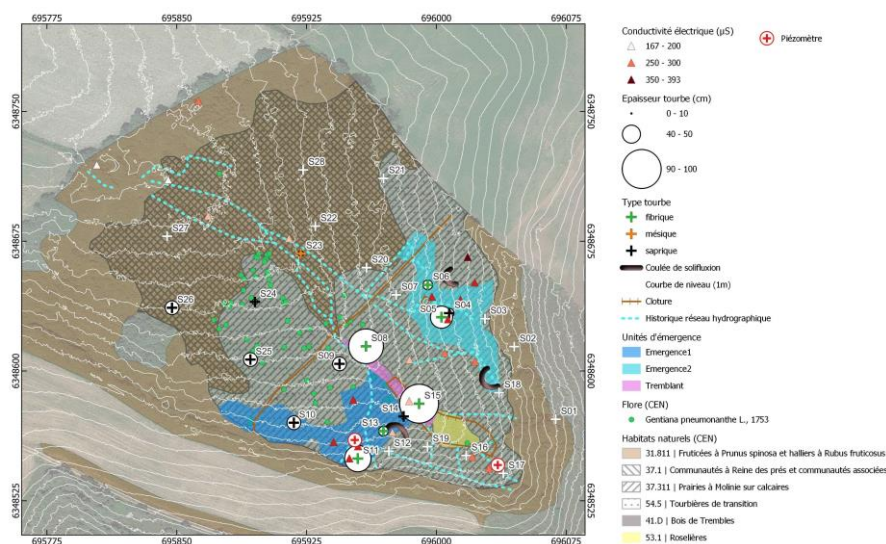
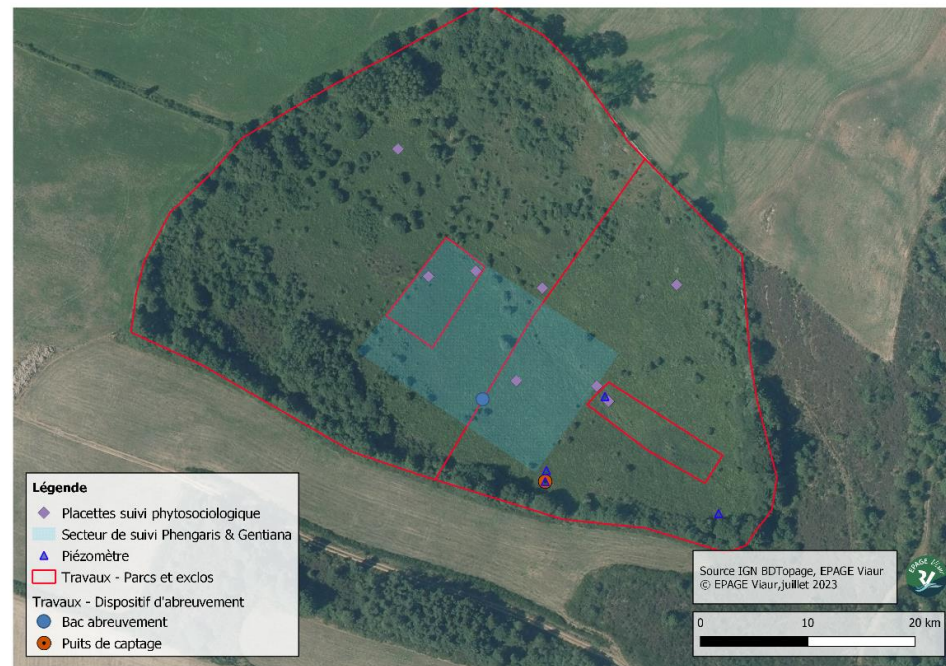
IV. Bilan d'animation 2023

Projets de restauration / & gestion des habitats

Volet « connaissance et suivi »

Intervention de l'EPAGE Viaur en partenariat avec le CEN Occitanie

- Suivi flore et Azuré
- Réalisation d'un diagnostic fonctionnel (prestataire extérieur) et pose de piézomètres
- Apports de connaissance sur le fonctionnement du site et suivi de l'efficacité des opérations de gestion
- Coût : 7000 k€ . Financement via Natura2000



IV. Bilan d'animation 2023

Autres actions

- Visite des points de prélèvements de Rodez Agglomération – Echange autour des modalités de mise en œuvre de suivis en lien avec l'hydrologie et l'impact sur les habitats
- Visite des entités sur le bassin versant du Tarn Amont et partage d'expérience sur le chantier d'Agladières
- Visite sur les sites des Rébouols et de Maynials (extension de périmètre) – Questions relatives à la gestion agropastorale
- Participation à l'animation « Le Lévézou fête sa biodiversité »





V. Programmation 2024

Contractualisations MAEC

- Pas de nouveaux contrats prévus en 2024 => les contractants potentiels sont majoritairement engagés dans la démarche « Paiement pour Services Environnementaux »
- Préparation de la contractualisation 2025
 - Transition pour les exploitants engagés en PSE
 - Entités incluses dans la proposition d'extension du périmètre => prise de contact avec les exploitants non concernés jusqu'à présent pour préparer une future contractualisation

V. Programmation 2024

Projets de restauration / & gestion des habitats

Tourbière des Fous (Commune d'Arvieu)

Entité proposée dans l'extension de périmètre

Partenariat EPAGE Viaur / CEN Occitanie dans le cadre d'une convention avec la Commune d'Arvieu

Site emblématique du territoire, enjeux de conservation importants, fort potentiel en termes de valorisation

Plusieurs axes d'intervention ciblés sur ce site

- Acquisition de connaissances complémentaires sur le fonctionnement du site, sur la base des préconisations du pré-diagnostic réalisé en 2023 (financement hors Natura 2000)
- Reprise des aménagements (2010-2012) visant à favoriser la rétention d'eau sur le site, aujourd'hui dysfonctionnels et potentiellement dangereux pour le bétail
- Réfection des aménagements de valorisation (pas japonais, ponton...) et remise à jour des supports pédagogiques



V. Programmation 2024

Projets de restauration / & gestion des habitats

Assistance technique – Gestion du site de Saint Jean le Froid

Entité proposée dans l'extension de périmètre

A la demande du Syndicat Mixte Tarn Sorgues Dourdou Rance (structure GEMAPI), dans le cadre d'un projet de restauration / gestion du site

- Intervention de l'EPAGE Viaur en tant que structure animatrice du site N2000 et coopération inter-syndicats à l'échelle du BV Tarn-Aveyron
- Porter à connaissance d'éléments relatifs à la cartographie des habitats ,préconisations pour la conception des aménagements (abreuvement, parcs de pâturage) & la définition des modalités de gestion
- Implantation temporaire de piézomètres afin de valider les modalités de prélèvement pour la desserte de bacs d'abreuvement



V. Programmation 2024

Projets de restauration / & gestion des habitats

Site de Pendariès

- Commune Canet de Salars, bordure du lac de Pareloup
- Dans l'emprise du site N2000 « Tourbières du Lévézou »

Visite organisée par la DDT (avril 2022) suite à des travaux de défrichement et coupe rase

- DDT : procédure de régularisation administrative
- EPAGE / CEN : Proposition de mesures pour restaurer la zone humide historique

Suites à donner

- Acquisition de connaissances complémentaires (topographie, fonctionnement hydrologique...)
- Accompagnement à la mise en œuvre des travaux de restauration, définition d'un plan de gestion et suivis



V. Conclusions et perspectives

VOLET	Actions réalisées – 2023	Actions à prévoir– 2024
Actions contractuelles	<ul style="list-style-type: none"> Contractualisations MAEC – 2 exploitants, en partenariat avec l'Adasea d'Oc. Réalisation des diagnostics agro-environnementaux 	<ul style="list-style-type: none"> Préparation nouvelles contractualisation – Etude des possibilités d'intégration au PAEC des entités en extension
Actions non contractuelles	<ul style="list-style-type: none"> Mise en œuvre des opérations de restauration & acquisition de connaissances sur le site d'Agladières 	<ul style="list-style-type: none"> Etude - Projet de restauration sur le site de Pendariès Etude des opérations de restauration / valorisation et approfondissement des connaissances sur le site des Fous Gestion du site d'Agladières – Poursuite du projet
Communication	<ul style="list-style-type: none"> Journée « Le Lévézou fête sa biodiversité » 	<ul style="list-style-type: none"> En fonction des opportunités / besoins : communication écrite, sorties grand public / scolaires, participation à des manifestations
Modification du périmètre	<ul style="list-style-type: none"> Suivi de l'avancement de la procédure 	<ul style="list-style-type: none"> Suivi de l'avancement de la procédure
Mise à jour DOCOB	<ul style="list-style-type: none"> Finalisation de la rédaction Validation du DOCOB révisé (COTEC) 	<ul style="list-style-type: none"> MAJ – intégration des éléments relatifs à l'extension de périmètre



EPAGE du bassin *Viaur*



Contact :

Clément DECAUX

Etablissement Public d'Aménagement et des Gestion des
Eaux du Viaur

115, Route de Vors – 12160 BARAQUEVILLE

05 65 71 12 63 - clement.decaux@epage-viaur.com